





KORT OM PUUSTELLI

Puustelli Group Oy är ett ekonomiskt stabilt finskt familjeföretag som tillverkar högkvalitativa snickerier i sin egen fabrik i Harjavalta. Puustelli har i flera år varit marknadsledande inom sin bransch och ligger i framkant när det gäller att utveckla mer ekologiska arbetssätt och en miljövänligare möbelindustri i Finland. År 2025 uppgick Puustelli Group Oy:s omsättning till cirka 86 miljoner euro. Företaget sysselsatte 350 personer. Dessutom sysselsätter Puustellis omfattande nätverk av butiker, montörer och transporter ett betydande antal personer.

Puustelli Group Oy är en del av Harjavalta-koncernen, ett finskt familjeföretag grundat 1920. Till koncernen hör även Kastelli Group Oy, som är den ledande småhustillverkaren i Finland, samt Lapti Group Oy som fokuserar på byggverksamhet. År 2025 hade koncernen 885 anställda och en omsättning på cirka 400 miljoner euro.

Puustelli-kök säljs till konsumenter via 37 butiker i Finland och 10 i Sverige, samt till byggföretag genom vår egen projektförsäljningsorganisation. Puustelli är också en starkt internationaliserande organisation. Köken levereras utöver Finland även till Sverige, Storbritannien och Estland. Den ekologiska köksserien Miinus säljs dessutom i USA. År 2025 utgjorde exporten cirka 13 % av omsättningen.

Puustelli-kök har alltid varit kända för sin höga kvalitet och varumärket är starkt. Enligt undersökningar har Puustelli varit Finlands största kökstillverkare och mest köpta köksmärke sedan 1983.*

*Rakennustutkimus RTS Oy: Omakotirakentajatutkimukset 1983–2025





VERKSTÄLLANDE DIREKTÖRENS ÖVERSIKT

Ansvarsfullhet är en central del av Puustellis strategi, verksamhet och ledning. Vårt mål är att erbjuda våra kunder branschens mest ansvarsfulla och miljövänliga produkter och tjänster. Våra kunder värdesätter kvalitet, tillförlitlighet och vår helhetskompetens – från produktutveckling och inköp till leverans, installation och eftermarknad. Vi vill lyssna på våra kunder och utveckla vår verksamhet i enlighet med våra värderingar, med kunden i fokus.

Vår vision är att vara det mest uppskattade köksvarumärket och den mest eftertraktade samarbetspartnern inom projektverksamhet. Vår mission är att erbjuda kunderna den bästa serviceupplevelsen och användarupplevelsen – samt skapa förutsättningar för ett mer bekvämt liv. Vi satsar på möblernas långsiktiga hållbarhet.

Vi tillverkar våra möbler i Finland vid vår möbelfabrik i Harjavalta. Puustelli verkar på konkurrensutsatta marknader, och utvecklingen av konkurrenskraft och kostnadseffektivitet är kärnan i vår strategi. Vi förbättrar kontinuerligt verksamheten och effektiviteten i samarbete med hela personalen och våra kunder. Ett välmående och kompetent team är nyckeln till kundnöjdhet och framtida framgång. Vi vill vara branschens mest attraktiva arbetsplats och arbetsgivare. Harjavalta möbelfabriken är den största arbetsplatsen inom branschen i Finland. Vid fabriken arbetar permanent cirka 300 personer och i hela Puustelli Group totalt 350. Ansvar handlar om verksamhet och konkreta handlingar. År 2025 lyckades vi i många avseenden

förbättra vår verksamhet. Vi sätter både kort- och långsiktiga mål för ansvar och utveckling. Vi utarbetar program, mål och mätare för varje ansvarsområde och följer upp deras genomförande på chefs- och ledningsgruppsnivå. Ledningen ansvarar för att målen på bolagsnivå uppnås och att tillräckliga resurser säkerställs. I denna företagsansvarsrapport presenterar vi de mest centrala målen och de resultat som uppnåtts.

Vårt företag använder ett kvalitetsledningssystem enligt ISO 9001, ett miljöledningssystem enligt ISO 14001 samt ett arbetsmiljö- och säkerhetssystem enligt ISO 45001:2018. Systemen är certifierade och täcker i stor utsträckning verksamheten i fabriken, butikerna, monteringsarna samt transporterna. Under 2025 framkom inga betydande avvikelser vid revisionerna, vilket bekräftar kvaliteten och tillförlitligheten i vår verksamhet.

Marknadssituationen inom köksmöbelbranschen har varit utmanande efter pandemiåren 2020–2022. Volymen på bostadsproduktionen har halverats och även köksrenoveringar har minskat något. Omsättningen på marknaden för befintliga bostäder har under de senaste åren legat under långsiktigt genomsnitt.

Puustellis marknadsandel har ökat tydligt både inom B2C- och B2B-affärsområdena. Vi har varit en överlägsen marknadsledare inom konsumentförsäljningen i cirka 40 år.

Cirka 40 procent av egnahemsbyggare och cirka 15 procent av renoveringskunder väljer Puustelli som köksvarumärke. Vår marknadsandel av möbelleveranser till hustillverkare och byggföretag har också ökat under de senaste åren, och vi är dessutom den ledande leverantören inom Finlands projektförsäljningsmarknad.

Vår omsättning ökade år 2025 till 86 miljoner euro (83). Lönsamheten i Puustelli Group Oy:s verksamhet förblev god trots den utmanande marknadssituationen. Bolagets rörelseresultat var 1,3 miljoner euro (1,8). Andelen från Sverige, Estland, Storbritannien och USA ökade tydligt och uppgick till cirka 13 procent (9) av omsättningen. Den svåra situationen på den finländska bostadsmarknaden återspeglas i en minskning av leveransvolymen inom projektverksamheten med cirka 4 procent jämfört med 2024 och cirka 35 procent jämfört med 2023.

Nöjda kunder står i centrum för vår strategi. Vi undersöker kontinuerligt kundnöjdheten bland både våra konsumentkunder och våra professionella byggkunder. Vi använder NPS nettopromotorindex som mätare. Inom konsumentförsäljningen i Finland nådde vi målnivån NPS 80 (76). Resultatet är utmärkt och responsen på arbetet hos våra säljare, montörer och transportpersonal var mycket positiv. Även våra produkter och kökens funktionalitet uppskattas i hög grad, och efter ett års användning uppgick våra kunders NPS för kök och funktionalitet till 79.



VERKSTÄLLANDE DIREKTÖRENS ÖVERSIKT

Vi undersöker våra företagskunders nöjdhet genom telefonintervjuer. År 2025 uppnådde vi även goda resultat inom projektverksamheten. Nöjdheten bland företagskunder ökade till NPS 75 (72). Särskilt beröm fick vår personals yrkesskicklighet, servicevilja och leveranssäkerhet. Även kommunikationen och hanteringen av problemsituationer har utvecklats positivt.

Det genomsnittliga antalet anställda minskade något till 350 (361). Personalens rekommendationsindex (eNPS) var 22 (12). Resultatet förbättrades från föregående år, men når ännu inte vårt mål på 50. Utifrån de årliga undersökningsresultaten genomför vi flera åtgärder för att förbättra verksamheten. Ett mer omfattande introduktionsprogram av nya medarbetare, ett välfungerande internt samarbete inom organisationen samt förbättrat informationsflöde är viktiga utvecklingsområden för oss. Vi satsar även på utbildning av chefer och ett gott ledarskap.

En trygg arbetsmiljö är avgörande för vår verksamhet. Olycksfallsfrekvensen i fabriken var 23 (18) olycksfall per miljon arbetstimmar. Målet på 18 uppnåddes inte, och vi fortsätter vårt systematiska arbete för att förbättra säkerheten genom säkerhetsprojekt, observationer och 5S-metodik. Samarbetet med företagets egen företagshälsovård vid fabriken är kontinuerligt. År 2025 inledde vi regelbundna säkerhetsronder med ledningen vid möbelfabriken.

År 2025 investeringarna exceptionellt låga och uppgick till 1,4 miljoner euro (2,6). I våra investeringsbeslut betonar vi effektiv resursanvändning, kvalitet, arbets säkerhet och produktivitet. Vi har ett strategiskt investeringsprogram fram till år 2030.

God förvaltningssed är en grundförutsättning för vår verksamhet. Vi har en visselblåsarkanal (whistleblowing) och kräver att både personal, leverantörer och samarbetspartners följer vår Code of Conduct.

Vi utvecklar kontinuerligt våra produkter och lanserar nyheter fyra gånger per år. Vi följer upp och analyserar våra kunders nöjdhet med kvaliteten och funktionaliteten hos våra produkter. Responsen är mycket viktig med tanke på utvecklingen av våra produkter och vårt sortiment. I produktutvecklingen betonas funktionalitet, hållbarhet, säkerhet och material med låga utsläpp. Vid utbildningen av våra säljare betonar vi betydelsen av ekologiska produktval. Vi vill erbjuda våra kunder miljövänliga och hållbara produkter. År 2025 inledde vi processen för Svanenmärkning av en begränsad produktserie, och våren 2026 beviljades denna märkning. Vi strävar också efter att öka våra produkters positiva klimatpåverkan och därigenom möjliggöra för våra kunder att minska sitt eget klimatavtryck.

Vi fortsatte våra satsningar på samhällsansvar enligt vår strategi. Fokus låg på att minska koldioxidavtrycket, energiförbrukningen, materialspill och att öka återvinningsgraden. Transparensen i leveranskedjan betonas i samarbetet med våra logistikpartners.

Vi följde även utvecklingen av EU:s CSRD-direktiv och förberedde oss för den kommande avskogningsförordningen (EUDR). Vi kommer att agera i enlighet med de slutliga kommande direktiven.

Jag vill tacka vår personal och våra samarbetspartner för deras engagemang. Vi är nöjda med resultaten, men ser fortsatt utvecklingspotential framöver. Arbetet med att utveckla vårt ansvar fortsätter i möbelfabriken, i butikerna och försäljningen, i monteringen samt i transporten.

Jussi Aine
Verkställande direktör



ÅR 2025

FÖRETAGSAN-
SVARSRAPPORT
2025
05

86 M€
OMSÄTTNING
2024: 83 M€

1,3 M€
RÖRELSEVINST
2024: 1,8 M€

13 %
EXPORT
2024: 9 %

NPS 80
KUNDTILLFREDSSTÄLLELSE MED PUUSTELLI
2024: NPS 76

NPS 75
KUNDTILLFREDSSTÄLLELSE MED PUUSTELLI PRO
2024: NPS 72

eNPS 22
REKOMMENDATIONSINDEXET FÖR DE ANSTÄLLDA
2024: eNPS 12

1302
SÄKERHETS-OBSERVATIONER
2024: 1114

22
ANTALET OLYCKSFALL/MILJÖ
2024: 18

350
ANSTÄLLDA
2024: 361



PROGRAMMET NATURAL STEPS STYR VÅRT ANSVARSARBETE

Med hjälp av Natural Steps programmet för hållbar utveckling styr vi våra projekt mot en mer hållbar möbelproduktion. Programmet utgör en integrerad del av genomförandet av vår strategi och är en väsentlig del av den dagliga ledningen. Som föregångare vill vi erbjuda marknadens mest ekologiska materialalternativ. Inom Natural Steps programmet har vi definierat mål och åtgärder för ansvar i alla delar av vår verksamhet, där de viktigaste är ansvarsfull upphandling, produktutveckling som främjar cirkulär ekonomi samt minskning av utsläpp i produktionen. Vår interna hållbarhetsgrupp fastställer målen och utvärderar effekterna av våra åtgärder månadsvis.

EN ANSVARSFULL PRODUKT HÅLLER ÖVER TID

Vi har kartlagt miljöpåverkan från våra produkter. Den största delen av miljöpåverkan uppstår i samband med tillverkningen av de material vi köper in. Våra långvariga och stabila leverantörsrelationer underlättar samarbetet när vi utvecklar en mer hållbar möbelindustri.

Kvaliteten hos Puustelli har varit betrodd i årtionden. Våra produkters hållbarhet och långa livslängd är hörnstenen i vårt ansvarstagande, eftersom hållbara produkter används under en längre tid. Att förlänga livscykeln står i centrum för Puustellis värderingar. Vi utvecklar våra produkter för att vara anpassningsbara, så att de håller över tid.

VÄRDEFULLT ARBETE SYNS I KUNDNÖJDHETEN

En indikator på ett framgångsrikt ansvarstagande är en hög kundnöjdhet. Vi är särskilt stolta över antalet rekommendationer. Under året valde 69 % av våra konsumentkunder Puustelli baserat på rekommendation eller tidigare erfarenhet.



Under året upplevde våra konsumentkunder att Puustelli produkterna och kökens funktionalitet höll en mycket hög nivå efter ett års användning (NPS 79). Det övergripande NPS indexet nådde nivå 80 bland konsumentkunder och nivå 75 inom projektverksamheten. Vi följer vår kundnöjdhet genom kontinuerlig och noggrann NPS mätning, så att vi omedelbart kan rikta våra utvecklingsåtgärder till rätt områden.



HÅLLBART VÄRDESKAPANDE

Vi strävar efter hållbarhet i allt vi gör. Vårt miljöprogram omfattar hela verksamheten – från produktutveckling till montering och användning.



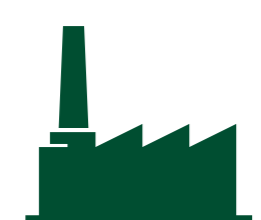
PRODUKTUTVECKLING

Vårt produktutvecklingsteam arbetar kontinuerligt med att ta fram mer hållbara, högkvalitativa och ekologiska produkter. Vi utvärderar produkternas nödvändighet och optimerar årligen materialanvändningen. Vi söker aktivt mer miljövänliga materialalternativ.



INKÖP

Ursprungsinformation för material är ett av våra viktigaste urvalskriterier. En obruten leveranskedja säkerställer transparens kring materialens ursprung och tillverknings sätt. Alla leverantörer har undertecknat vår Code of Conduct, och vi genomför regelbundna revisioner med fokus på socialt och miljöansvar. Målet är att genomföra 10 mer omfattande leverantörsrevisioner årligen, där ansvarstagande är en central del.



TILLVERKNING

All el som används i produktionen kommer från vatten- och vindkraft samt vår egen solenergianläggning. Vår fabrik uppfyller kraven enligt ISO-standarder för kvalitet, miljö och arbets säkerhet. Den högkvalitativa produktionen i enlighet med standarder framgår av FI märket samt av Nyckelflaggan, som visar att produkten är tillverkad i Finland. Alla underleverantörsarbeten sker via aktörer inom nätverket Pålitlig Partner, i enlighet med lagstiftning om beställansvar.



FÖRSÄLJNING

Vårt kompetenta säljteam planerar kökslösningar som håller över tid och möter både nuvarande och framtida behov. Vi utbildar våra säljare så att de kan vägleda kunder i ekologiska produktval och kommunicera produkternas miljöpåverkan.



FÖRSÄLJNING

Vårt kompetenta säljteam planerar kökslösningar som håller över tid och möter både nuvarande och framtida behov. Vi utbildar våra säljare så att de kan vägleda kunder i ekologiska produktval och kommunicera produkternas miljöpåverkan.



TRANSPORT

Vi planerar och optimerar transporter noggrant utifrån lastutrymme och rutter. Transporternas utsläpp följs upp genom beräkning av koldioxidavtryck.



MONTERING

En central del i vår värdekedja är våra egna certifierade och utbildade montörer. Vi utbildar kontinuerligt montörer inom produkter, vitvaror och installationsprocesser. Målet är att säkerställa ett högkvalitativt och felfritt slutresultat samt att leverera en säker och fungerande helhetslösning till kunden.



KUNDER

Över 90 % av våra produkter uppfyller M1 klassificeringen, den högsta nivån för inomhusluft. På så sätt säkerställer vi en ren inomhusluft i kundens hem. Vi erbjuder kunder hållbara helhetslösningar med energieffektiva vitvaror och lösningar som underlättar återvinning.



ÅTERVINNING

Vårt mål är att integrera gamla köksmaterial i cirkulär ekonomi. Vi utvecklar kontinuerligt sätt att minimera avfall både i fabriken och hos kunderna. På sikt strävar vi efter att använda återvunnet material som insatsvara i nya produkter.



MÅL FÖR HÅLLBAR UTVECKLING

Vårt mål är att främja jämställdhet enligt vår jämställdhetsplan.



JÄMSTÄLLD ARBETSPLATS

Alla medarbetare ska ha lika möjligheter att lyckas och utvecklas i sitt arbete. Kön får aldrig vara en diskriminerande faktor. Vi har aktiva jämlikhets- och lönegrupper som regelbundet utvärderar rättvisa i arbetsuppgifter och ersättning.

Vårt mål är att uppnå eNPS 50.



HELHETSMÄSSIGT VÄLMÅENDE

Vi värnar om inhemskt arbete, satsar på personalens välbefinnande och säkerställer att arbetsplatserna bevaras genom att investera i vår effektiva produktion i Harjavalta. Vi har integrerat hållbar utveckling som en del av våra upphandlingsprocesser. Alla råvaruleverantörer måste underteckna vår Code of Conduct, och vi genomför årliga revisioner av leverantörerna.

Vårt mål är att genomföra minst 10 ekologiska produktförändringar årligen.



CIRKULÄR PRODUKTIONSPROCESS

Vi tillverkar produkter endast på beställning och testar årligen flera återvunna råvaror i våra produkter. I enlighet med principerna för cirkulär ekonomi strävar vi efter att förlänga produkternas livscykel samt säkerställa att produkterna kan underhållas och repareras. Vi uppmuntrar till återanvändning av våra produkter. Vi kartlägger olika sätt att integrera våra kunders gamla kök som en del av den cirkulära ekonomin.

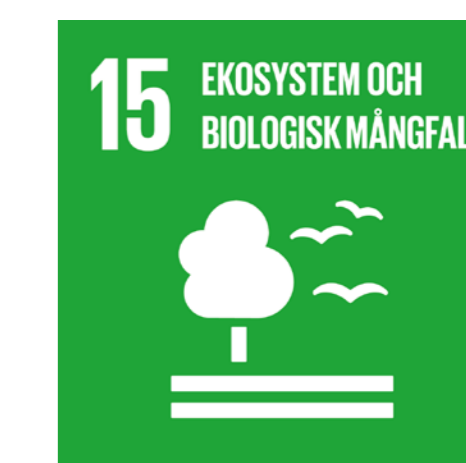
Vårt mål är att minska produktionsutsläpp till år 2035.



MINIMERING AV KLIMATPÅVERKAN

Vi har beräknat vår fabriks koldioxidavtryck sedan 2019. Vi strävar efter att minska våra utsläpp varje år. Under de kommande åren kommer vi bland annat att leverera våra produkter med hjälp av fossilfria bränslen, förbättra energieffektiviteten i vår fabrik med hjälp av solenergi samt främja genomförandet av cirkulär ekonomi.

Vårt mål är att integrera det spill som uppstår i vår produktion som en del av den cirkulära ekonomin.



HÅLLBART SKOGSBRUK

Vi förbereder oss för EU:s avskogningsförordning (EUDR). Vi säkerställer hållbart skogsbruk genom att använda PEFC- eller FSC certifierat trä. Produktionsspill i trä används för energiproduktion, men vi utreder möjligheten att inkludera det i cirkulära flöden. Vi strävar efter att öka användningen av återvunnet, biobaserat och material med låg koldioxid.



TRANSPARENT LEVERANSKEDJA

Puustellis ansvar börjar vid materialens ursprung. Vi måste veta var våra material kommer ifrån, under vilka arbetsförhållanden de produceras och vilken miljöpåverkan de har. Största delen av våra material anskaffas från låg-riskområden i Finland och övriga Europa. Cirka 94,5 % av materialens ursprung är europeiskt. Andelen produkter från Asien är cirka 5 %, och består huvudsakligen av handelsprodukter såsom vitvaror, belysning och andra elektriska produkter. Dessutom använder vi ljus ek från Nordamerika i våra produkter.

ANSVARSDIALOG MED LEVERANSKEDJAN

Ansvarsdialoger med våra leverantörer är en del av Puustellis vardag. I dessa diskussioner ligger fokus på mer ekologiska materialval samt på socialt och ekonomiskt ansvar i värdekedjan. Som marknadsledare är vårt mål att driva branschen mot en mer hållbar möbelindustri, vilket kräver ett nära samarbete och kontinuerlig innovation tillsammans med vår leveranskedja. Regelbundna leverantörsrevisioner är en viktig del av vår hantering av leverantörsrelationer. Nya leverantörer genomgår en omfattande granskningsprocess, där vi på plats vid leverantörernas fabriker utvärderar aspekter som rör produktkvalitet, arbetsförhållanden och miljöpåverkan. Vi genomför även årligen fem uppföljande revisioner för att säkerställa produktkvalitet och kontinuiteten i ansvarsfulla tillverkningsprocesser. Under 2025 genomförde vi totalt 10

ÅTGÄRDER 2025

- Genomförde 10 leverantörsrevisioner
- Kartlade produkter och värdekedjor enligt EUDR

revisioner, med särskilt fokus på hållbarhetsfrågor. Vår leveranskedja består av 120 leverantörer. Under 2025 köpte vi material och tjänster till ett totalt värde av cirka 52,7 miljoner euro.



LEVERANTÖRERNAS ETISKA RIKTLINJER

Vi kräver att våra leverantörer undertecknar vårt Code of Conduct dokument med etiska riktlinjer. Riktlinjerna behandlar bland annat säkerställandet av rättvisa arbetsförhållanden, beaktandet av miljöpåverkan, förebyggandet av otillbörlig konkurrens, korruption och mutor samt arbetstagarnas säkerhet och välbefinnande. Genom detta förpliktar vi våra leverantörer att säkerställa ansvarsfulla tillverkningsätt även i sin egen leveranskedja.

FÖRBEREDELSE FÖR AVSKOGNINGSFÖRORDNINGEN (EUDR)

En betydande del av Puustellis produkter tillverkas av träåvara och omfattas därmed av avskogningsförordningen (EUDR). Vi har förberett oss för kraven i avskogningsförordningen genom att klassificera vårt produktsortiment och kartlägga värdekedjorna. Under 2026 kommer vi att bedöma riskerna för de produkter som omfattas av förordningen och skapa ett system för tillbörlig aktsamhet. Vid riskbedömningen utnyttjar vi PEFC och FSC certifieringarna för de träbaserade råvaror som används.



HÅLLBARA PRODUKTER UTAN ATT KOMPROMISSA MED SÄKERHET

KVALITETSSÄKRING AV PRODUKTER

Produktkvalitet och säkerhet är en central del av vårt ansvar. Vi tillverkar snickerier som är hållbara över tid, vilket minskar behovet av förnyelse. Produkterna testas både i egna och externa laboratorier. Två gånger per år granskar externa revisorer nya produkter i vårt sortiment och testar produkternas säkerhet och kvalitet i enlighet med de många standarder som krävs för FI-certifikatet. Även våra sedan länge använda och internationellt erkända certifieringar ISO 9001, 14 001 och

45 001 visar vårt kontinuerliga arbete för kvalitet, miljö och arbetssäkerhet. Den årliga revisionen av certifikaten utförs av DNV.

I vårt eget testlaboratorium testar vi materialens hållbarhet bland annat genom mekaniska och kemiska tester samt tester som mäter värme beständighet och påverkan från miljöbelastning. Vi säkerställer att våra produkter uppfyller de standarder som ställs på fasta möbler samt Puustellis interna kvalitetskrav. När

vi väljer nya material får vi från testerna resultat som hjälper oss att välja det material som bäst lämpar sig för sitt ändamål bland flera liknande alternativ. Vi mäter stommarnas totala hållbarhet och böj hållfasthet genom att överbelasta dem. Vi testar miljöpåverkan genom belastningar som mäter fuktållighet, och vi simulerar solljus med en UV-kammare där vi kan se hur materialen reagerar på långvarig exponering för UV-ljus. Vanliga rengöringsmedel och livsmedel som används i hem sprids på materialens ytor under flera dagar, och på så sätt säkerställer vi att kvalitén på materialets yta bevaras.

M1 – BÄSTA KLASSEN FÖR INOMHUSLUFT

M1 märket visar att produkten är ren och inte orsakar irritation eller luktolägenheter. Vi ställer höga krav på våra produkter, vilket innebär att över 90 procent av Puustellis produkter uppfyller denna högsta nivå inom klassificeringen för inomhusluft. Alla nya materials utsläpp testas genom kammartester som utförs av ett ackrediterat laboratorium. Tester visar vilka ämnen som avdunstar från produkten, såsom organiska flyktiga VOC och TVOC föreningar, ammoniak och formaldehyd, samt andelen lukt som kan orsaka irritation i luftvägarna och som bedöms sensoriskt. Massivträ och fanerade produkter ytbehandlas med naturliga oljor eller med vattenbaserade betsar och lacker. Produkter som lackeras i vår produktion av träluckor får dessutom en UV ytbehandling, genom vilken vi minskar de färgförändringar som orsakas av naturligt ljus.





LEVERANSKEDJA



UPPHANDLING



MILJÖ



KOLFOTAVTRYCK



PERSONAL



EKONOMI



MER EKOLOGISKA MATERIAL I SORTIMENTET

Ansvar har integrerats i vår strategi, och vi vill möta både kundernas och miljöns krav genom att främja mer hållbara möbler. Att minska miljöbelastningen förutsätter en noggrann analys av materialens och råvarornas miljöavtryck. Vi väljer material och råvaror till vårt sortiment som är säkra att använda och som inte belastar miljön. Vårt mål inom produktutvecklingen är att identifiera lösningar och material som har en lägre miljöpåverkan. Under 2025 genomförde vi produktförändringar där vi övergick till återvunna material. De viktigaste av dessa var utvecklingen av biokompositmaterial samt materialförändringar i lösningar för avfallshanteringskärl.

Produkternas långa livslängd är en hederssak för oss, där säkerställandet av kökets funktion på lång sikt är en avgörande faktor. I våra produkter använder vi omfattande testade mekanismer, men med tiden kan en del av en mekanism gå sönder. I sådana fall är det onödigt att byta ut en annars fungerande mekanism, utan endast den trasiga delen. Av denna anledning har vi i samarbete med våra leverantörer säkerställt tillgången till reservdelar för mekanismer och inkluderat detta som en del av principerna i vår produktutveckling. Under året genomförde vi flera tester med mer ekologiska material och arbetar tillsammans med våra leverantörer för att få miljövänliga material att uppfylla våra kvalitetskrav.

ÅTGÄRDER 2025

- Utökad tillgång till reservdelar
- Ökad användning av återvunnet material

Vi har upprättat EPD miljövarudeklarationer för våra melamin- och biokompositstommar i enlighet med standarden EN 15804 + A2, där produkternas miljöbelastning under hela livscykeln har beräknats. Verifiering av en tredje part skapar förutsättningar för en tillförlitlig jämförelse av utsläppsdata.





LEVERANSKEDJA



UPPHANDLING



MILJÖ



KOLFOTAVTRYCK



PERSONAL



EKONOMI



ANSVARSFULL TILLVERKNING OCH LEVERANSKEDJA

ÖVERSIKT FÖR 2025

År 2025 fortsatte vi att implementera modellen för daglig styrning i vår produktion. Med hjälp av modellen strävar vi efter att vidta åtgärder omedelbart och förbättra vår förmåga att producera kvalitet. Modellen för daglig styrning involverar hela personalen, vilket gör att medarbetarna i allt högre grad upplever delaktighet och ansvar i det dagliga arbetet. Arbetssättet har etablerats som en del av den dagliga verksamheten och har redan lett till tydligt positiva resultat, särskilt ur perspektiven personalens välbefinnande och samarbete.

Våra kundreklamationer minskade med 13 procent och antalet transportskador med 24 procent. Vi har gjort gemensamma insatser för att minska reklamationer och transportskador och är nöjda med de resultat som uppnått. Vi utvecklade våra processer under hela året och samarbetade nära både med produktionen och med transportföretagen. Åtgärderna har gett resultat, men det finns fortfarande utvecklingspotential, och arbetet för mer högkvalitativa och smidigare leveranser fortsätter även under innevarande år.

Vid vår fabrik finns ett underhållsteam som ansvarar för underhållet av byggnader och utrustning. Vår underhållspersonal arbetar enligt ett maskinspecifikt program för förebyggande underhåll och säkerställer därmed en effektiv och oavbruten

ÅTGÄRDER 2025

- Minskade avfallsmängden med 18 %
- Minskade reklamationer med 13 %
- Minskade transportskador med 24 %

produktion. Förlängningen av maskinernas tekniska livslängd minskar investeringsbehovet och därigenom även vårt koldioxidavtryck. Vid fabriken finns en hög kompetensnivå, och beredskapen för reservdelar bidrar till att hantera risker som påverkar upprätthållandet av vår produktionskapacitet. För andra allmänna underhållsarbeten inom fabriksområdet



anlitar vi huvudsakligen lokala entreprenörer. Allt arbete som bygger på underleveranser vid fabriken utförs genom aktörer som ingår i nätverket Luotettava Kumppani, i enlighet med lagen om beställansvar.

Med vår solenergianläggning på fabriksbyggnadens tak producerade vi under året 34 400 kWh elektricitet. Under 2025 planerades och förbereddes flera investeringar i utvecklingen av produktionen, men på grund av den utmanande marknadssituationen sköts genomförandet upp. Under året låg fokus särskilt på planering och utvärdering av sådana investeringar som kan förbättra produktionens effektivitet och eliminera produktionsbegränsningar. När investeringarna genomförs kommer de att stödja produktions-tillväxten och förbättra konkurrenskraften på lång sikt.

TRANSPORT OCH LEVERANSKEDJA

Under 2025 förbättrade vi förutsägbarheten i leveranskedjan och informationsflödet. Vi utvecklade arbetssätt som gör det möjligt att i ett tidigare skede identifiera situationer där en leverans riskerar att försenas. Detta möjliggör att information kan ges i rätt tid till butiker, installatörer och vid behov även till kunder. Målet är att säkerställa smidiga leveranser, stödja planeringen av installationer och förbättra den övergripande kundupplevelsen.



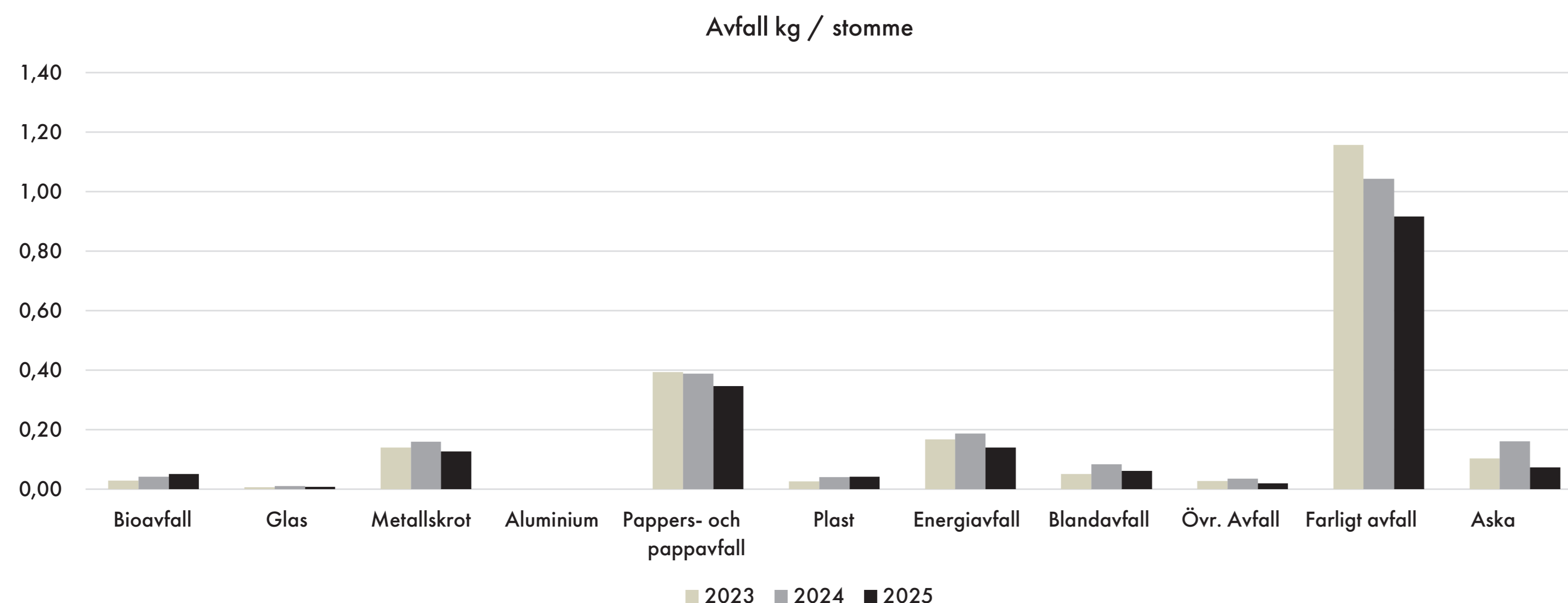
AVFALL

Vår avfallshantering sköts i sin helhet av Lassila & Tikanoja Oy, som effektivt främjar cirkulär ekonomi. Andelen materialåtervinning uppgick till cirka 49 procent och återvinningsgraden till 35 procent. Andelarna minskade jämfört med föregående år, och vi fortsätter arbetet med att förtydliga sorteringen och styra materialflöden i ännu högre grad till återvinning och nyttiggörande. Det farliga avfall som uppstår i vår fabrik är den mest betydande avfallsfraktionen ur miljösynpunkt. Detta uppstår främst i samband med rengöring av ytbehandlingsutrustning, där tvättvattnet innehåller ämnen som klassificeras som farligt avfall. Den största delen av

detta avfall är vatten. Vi lyckades minska mängden farligt avfall med 9 procent jämfört med föregående år. Den totala avfallsmängden minskade med 18 procent jämfört med föregående år.

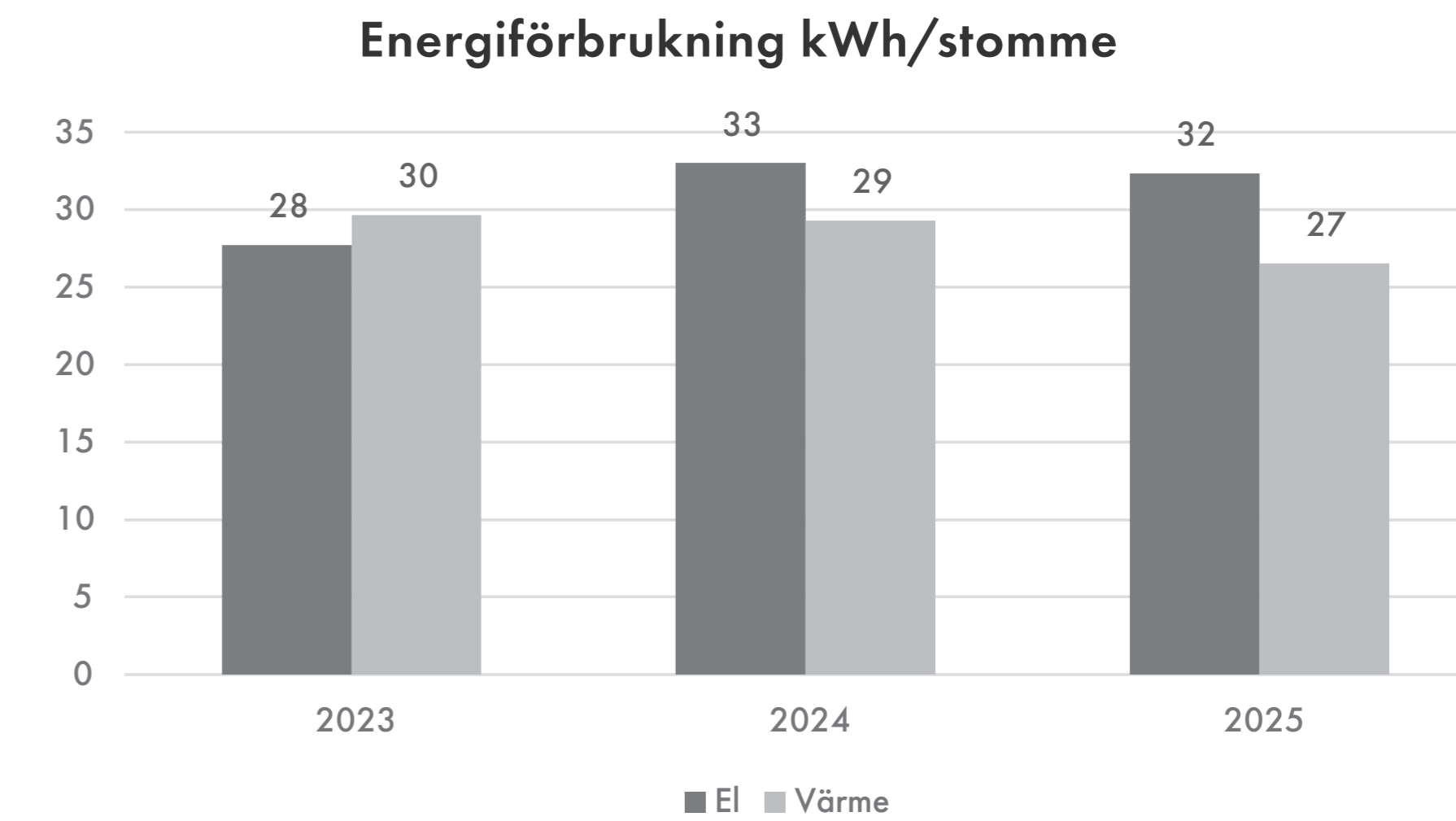
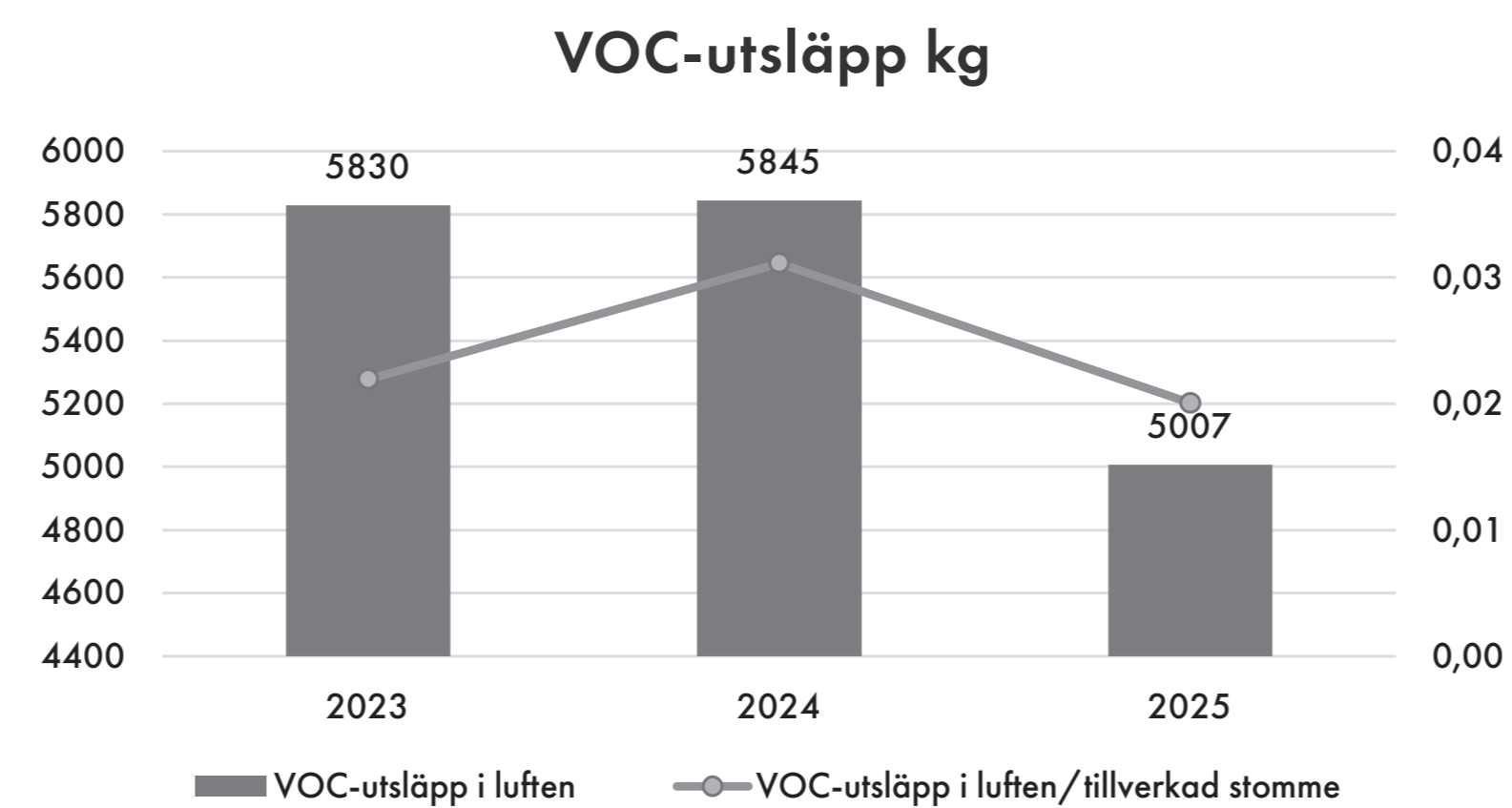
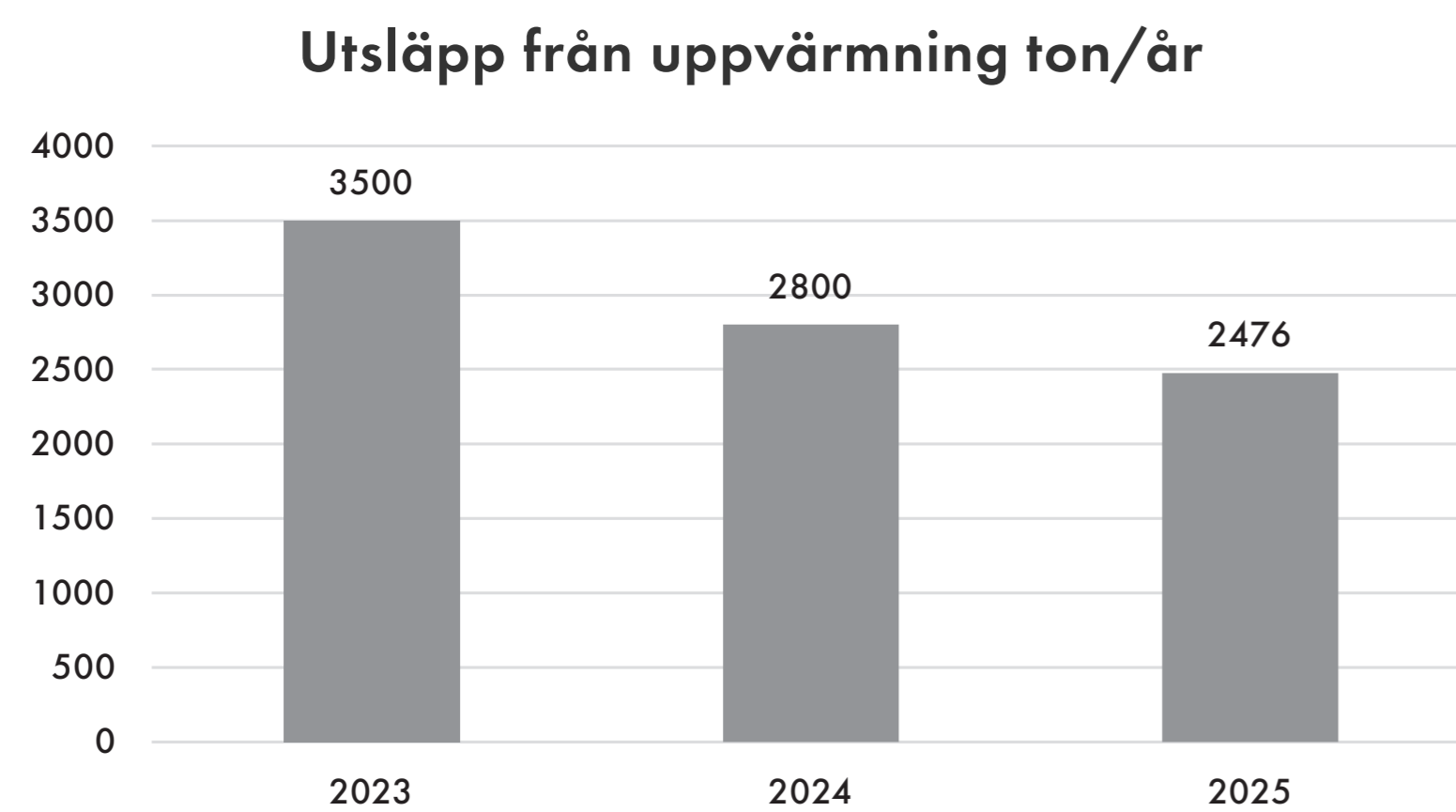
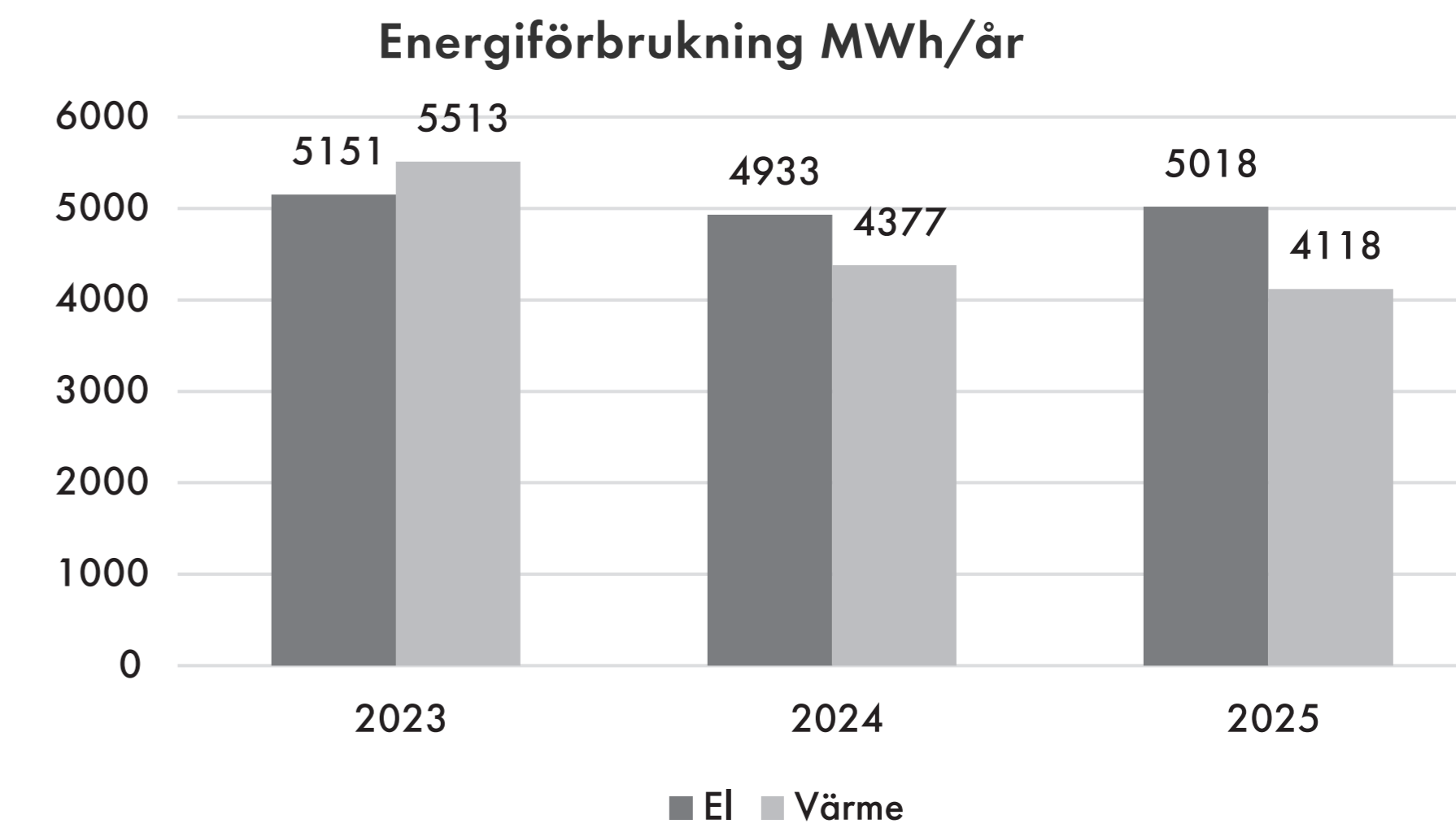
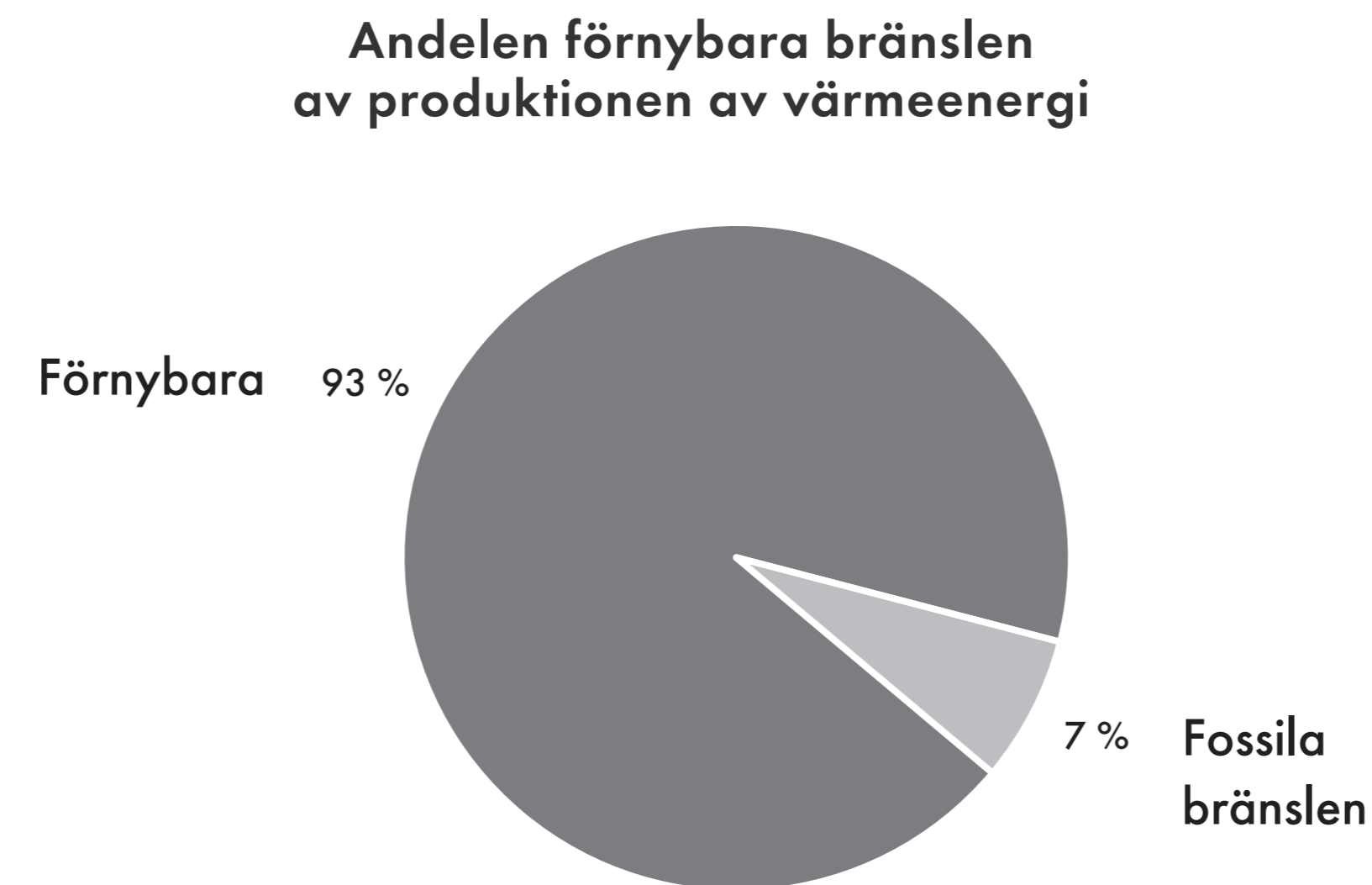
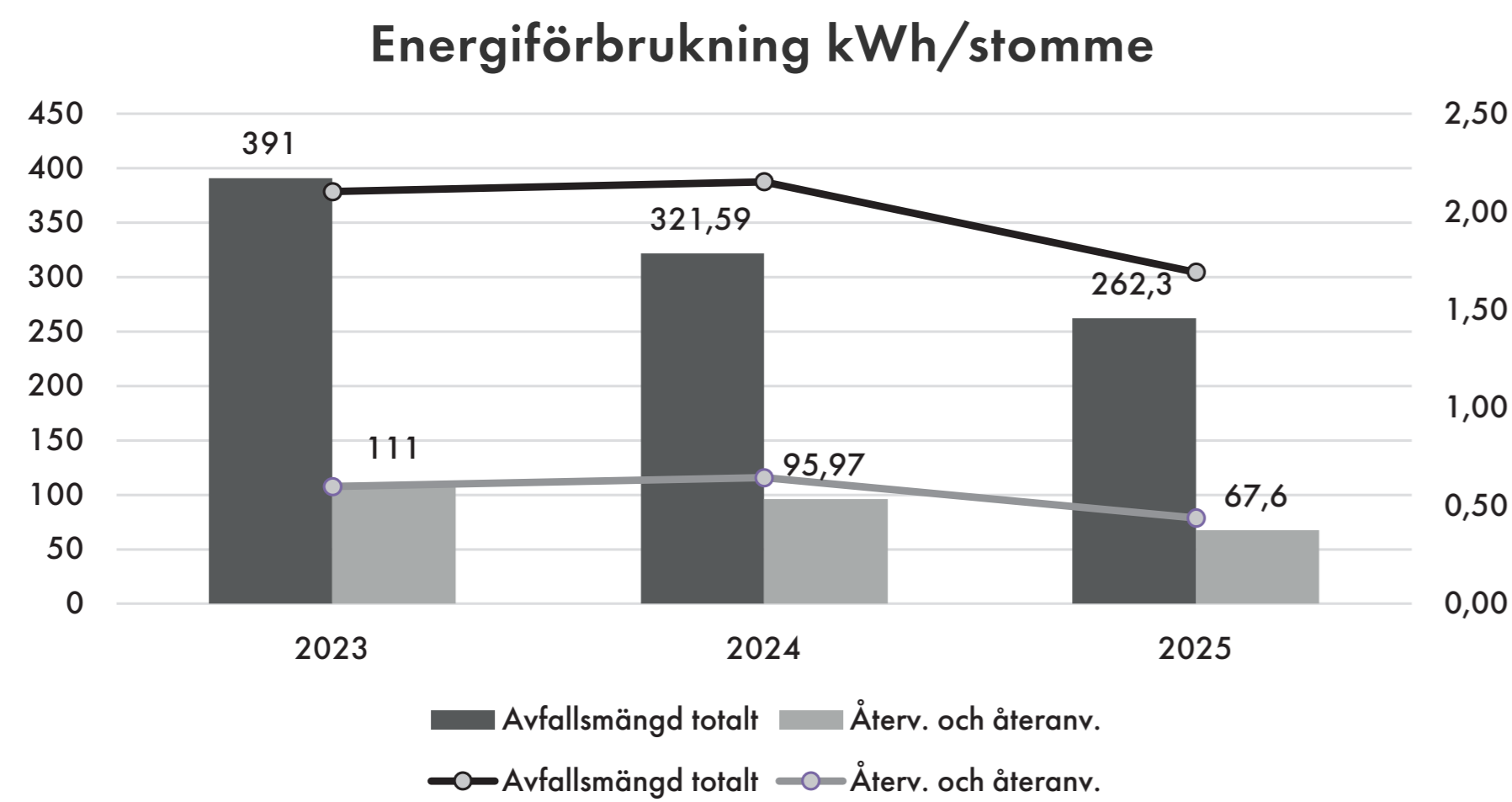
Återvinning av avfall är särskilt viktig när värdefulla råvaror kan tas tillvara som återvunnet material. Sortering är en central del av cirkulär ekonomi. Vårt primära mål är dock att förlänga produkternas livscykel och möjliggöra återanvändning av produkter. Detta är ett område som vi kommer att prioritera under de kommande åren.

AVFALL t/v	2025	2024	2023
Bioavfall	8	6	5
Glas	1	2	1
Metall	20	24	26
Aluminium	0,3	0,4	1
Papper & papp	54	58	73
Plast	6	6	5
Energiavfall	22	28	31
Blandavfall	10	13	9
Farligt avfall	142	156	215
Aska	11	24	19
Övr. Avfall	3	5	4
Totalt	262	322	391
Återv. & återanv.	68	97	111





MILJÖ





KOLDIOXIDAVTRYCK

FÖRETAGSAN-
SVARSRAPPORT
2025

15

Vi har beräknat storleken på koldioxidavtrycket från hela vår verksamhet, från tillverkning av råvaror till återvinning av produkter. Utöver verksamhetens koldioxidavtryck har vi även genomfört en livscykelanalys av kökets miljöpåverkan och bearbetade på miljödeklarationen för stommarna.



MATERIALVALEN ÄR AVGÖRANDE

De största utsläppen uppstår från de material och råvaror vi använder. Därför fokuserar vårt Natural Steps program på mer hållbara materialval, minskning av råvarumängder samt att inkludera använda material i cirkulära flöden. Under året testade vi flera alternativa råvaror för våra produkter och minskade mängden råmaterial i flera mindre produktkategorier. Under de kommande åren förväntar vi oss bättre tillgång till miljödata för material, vilket gör det möjligt att definiera mer exakta mål för olika material. Vi samlar in EPD data och livscykelanalyser för inköpta material för att kunna välja de ur miljösynpunkt bästa alternativen.

SCOPE 1 OCH SCOPE 2 UTSLÄPP I PRODUKTIONEN

De direkta utsläppen från fabriken uppstår genom användning av bränsle drivna fordon. Värmeenergin produceras huvudsakligen genom användning av träspån och biomassa, vilket minskar utsläppen från energiproduktionen. Som stöd används ett förnybart dieselbränsle. Fabriken genererar inga andra utsläpp relaterade till energiproduktion, och all el som används är producerad med förnybara energikällor.

På lång sikt har de direkta utsläppen minskat betydligt jämfört med basåret 2019, vilket har uppnåtts genom övergången till utsläppsfri el. Arbetet med att minska utsläppen och utveckla energilösningar fortsätter även framöver. På grund av förändringar i beräkningsprinciperna för Scope 1 och Scope 2 är uppgifterna inte fullt jämförbara med tidigare år.

Direkta utsläpp av ton CO₂e från vår
produktion Scope 1 & 2





KOLDIOXIDAVTRYCK

UTSLÄPP TILL LUFT

Utöver utsläpp från bränsle drivna fordon uppstår utsläpp till luft i samband med uppvärmning av fabriken. Enligt genomförda utsläppsmätningar uppgick de årliga koldioxidutsläppen från uppvärmningen till totalt 2476 ton. Utsläppen av dikväveoxid uppskattades till cirka 11 ton. Under året kan de momentana utsläppen av dikväveoxid överskrida tillåtna gränsvärden. Vi har utrett möjligheten att bygga ett nytt värmeproduktionssystem, och arbetet med att minska utsläppen fortsätter. Vid beräkning av

koldioxidavtrycket beaktas för biobaserade bränslen endast metan- och dikväveoxidutsläpp, i enlighet med allmänt använda emissionsfaktorer. Vi använder huvudsakligen vattenbaserade ytbehandlingsmedel, vilket innebär att våra VOC utsläpp är mycket låga jämfört med tillverkare som använder lösningsmedelsbaserade produkter. Största delen av VOC utsläppen uppstår från lösningsmedel som används vid rengöring av produktionsutrustning. Vi har utvecklat våra processer så att lösningsmedel återvinns och används flera gånger i rengöringsprocessen.

TRANSPORTENS KOLDIOXIDAVTRYCK

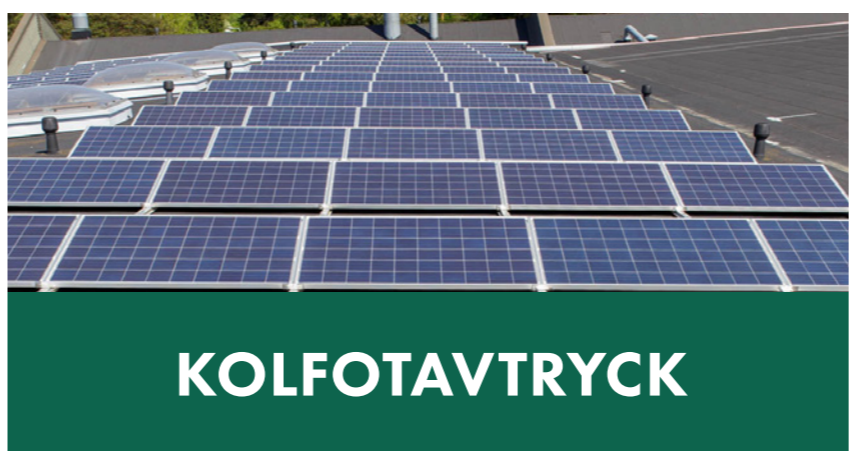
Hela vår produktion utgår från planeringen av kundleveranser, där målet är att optimera transporterna enligt rutter så effektivt som möjligt med hänsyn till både miljö och kostnader. Transporter från fabriken till kunder genomförs i samarbete med både nationella och internationella transportföretag. Vi följer upp transportutsläpp med hjälp av en specifik beräkningsmodell, som tar hänsyn till transportsträckor och produkternas vikt. Under 2025 kartlade

vi möjligheterna att minska transporternas koldioxidavtryck genom användning av förnybara bränslen. Förutsättningar finns för att införa sådana lösningar, och fortsatt arbete fokuserar på att samla in tillförlitliga och verifierade utsläppsdata från transportpartners.

FÖRPACKNING OCH ÅTERVINNING

Som förpackningsmaterial för stommar använder vi enbart kartong, och vi arbetar kontinuerligt med att minska användningen av plast i förpackningar. Hörnskydden i förpackningar tillverkas av återvunnen plast, och vi utreder möjligheten att övergå till kartong även för bänkskivor. Vi är medlemmar i organisationerna RINKI, FTI, SERTY och El Kretsen, vars syfte är att säkerställa korrekt återvinning av förpackningsmaterial och elektriska produkter. Genom producentansvaret sträcker sig vårt ansvar även till de förpackningar som når konsumenterna. En del av transportförpackningarna som används vid import av komponenter är återanvändbara och cirkulerar effektivt mellan tillverkaren och Puustelli.





KOLDIOXIDAVTRYCK



KOLDIOXIDHANDAVTRYCK

Vårt koldioxidhandavtryck beskriver de positiva klimatpåverkningar som uppstår till följd av vår verksamhet. Ett positivt handavtryck uppstår till exempel när en produkt gör det möjligt för kunden att minska sitt eget koldioxidavtryck. De träbaserade material som används i våra snickerier har under sin tillväxt bundit koldioxid från atmosfären och lagrat kolet i träet. På så sätt kan det kol som är bundet i trä och biobaserade råvaror lagras i produkterna i flera decennier, vilket innebär att denna koldioxid hålls borta från atmosfären under lång tid.

UTVECKLING AV BERÄKNINGSMODELLER

Vi fortsätter att utveckla beräkningen av vårt koldioxidhandavtryck samt definiera åtgärder som stöder en mer regenerativ affärsverksamhet även under 2026. En central tyngdpunkt i detta arbete är att förlänga livscykeln för produkter och material samt att minska materialspill. Under 2025 inledde vi flera utvecklingsprojekt i syfte att bättre utnyttja spillmaterial. Vi har bland annat utrett möjligheterna att; använda komponenter som annars kasseras genom att bearbeta dem på nytt, utveckla mer detaljerad sortering av material och

styra spillmaterial till ny användning eller återvinning. Utöver detta utvecklar vi återanvändning och återvinning av demonterade kundkök i samarbete med vårt partnersätverk. Genom dessa åtgärder främjar vi cirkulär ekonomi, minskar behovet av nya råvaror och stärker vårt positiva koldioxidhandavtryck.





PERSONAL

Den viktigaste resursen i vår verksamhet är vår personal. Vi betonar arbetets meningsfullhet och arbetar kontinuerligt för att främja medarbetarnas välbefinnande. Kvaliteten i alla våra funktioner och produkter bygger på vår personal. Vårt mål är att skapa en arbetsgemenskap där medarbetarna är engagerade och mår bra.

EN JÄMLIK ARBETSMILJÖ

År 2025 utgjorde kvinnor 39 procent av samtliga anställda och 58 procent av tjänstemännen.

Enligt Puustellis jämställdhetsplan ska alla medarbetare ha lika möjligheter att lyckas och utvecklas i sitt arbete. Målet är en arbetsgemenskap där alla behandlar varandra jämlikt och rättvist. Medarbetarna deltar i regelbundna möten inom samarbetsorgan, jämställdhets- och likabehandlingskommittéer samt lönekommittéer. Syftet med dessa forum är att säkerställa transparent och rättvis verksamhet i hela organisationen. Ingen får diskrimineras på grund av exempelvis ålder, ursprung, nationalitet, språk, religion, övertygelse, åsikt, politisk verksamhet, facklig tillhörighet, familjeförhållanden, hälsotillstånd, funktionsvariation eller sexuell läggning under någon del av anställningsförhållandet. Puustelli har nolltolerans mot alla former av trakasserier och diskriminering. Under 2025

ÅTGÄRDER 2025

- Vi gjorde över 1300 säkerhetsobservationer
- Vi belönade över 500 utvecklingsåtgärder
 - Vi genomförde jämlikhets- och likvärdighetsförfrågan

genomfördes en enkät om jämställdhet och likabehandling bland personalen. Resultaten används i uppdateringen av jämställdhets- och likabehandlingsplanen samt i riktningen av utvecklingsåtgärder.

Alla tjänstemän har undertecknat vår Code of Conduct, som finns tillgänglig både internt och på företagets webbplats. Vi uppmuntrar medarbetare att ta upp observerade missförhållanden och rapportera eventuella avvikelser från våra riktlinjer. I första hand uppmuntras dialog med

närmaste chef, men vi har även en öppen och anonym whistleblowing kanal tillgänglig via vår webbplats. Alla anmälningar som görs i god tro behandlas på ett korrekt sätt och leder vid behov till åtgärder. Under rapporteringsåret fanns inga kända fall av diskriminering eller kränkning av likabehandling inom Puustelli.





PERSONAL

MÅL: ENPS 50

Vi mäter personalens arbetstillfredsställelse genom årliga arbetsklimatundersökningar och strävar efter att möta de behov och önskemål som lyfts fram av våra medarbetare. År 2025 uppgick eNPS värdet till 22, vilket är en förbättring jämfört med föregående år (12). Utifrån resultaten i undersökningen identifierade vi flera utvecklingsområden som vi kommer att prioritera framöver. Centrala teman är tydlighet i informationsflöde och kommunikation, ökad delaktighet bland personalen, utveckling av kompetens, förbättrad säkerhet i arbetsmiljön samt stärkt gemenskap. Utöver detta vidareutvecklar vi introduktion av nya medarbetare och stödet till chefer, samtidigt som vi ser över rutiner för kommunikation och samarbete i ett bredare perspektiv. Undersökningen lyfte även fram styrkor, såsom ett gott arbetsklimat, fungerande samarbete och stöd i krävande situationer. Dessa områden avser vi att fortsatt värna om. Vi fortsätter vårt målmedvetna arbete med att förbättra arbetstillfredsställelsen och stärka personalens välbefinnande även under det kommande året.

Personalstyrkan minskade med 33 medarbetare, och personalomsättningen uppgick till 9,5 procent vid årets slut. Vi strävar efter att stärka engagemanget genom att involvera medarbetarna i utvecklingen av det egna arbetet, bland



annat genom att vidareutveckla ledningsmodellen med fokus på kvalitet, produktivitet och minskning av materialspill. Under 2025 var målet att genomföra 500 åtgärder

inom kontinuerlig förbättring. Totalt genomfördes 532 förbättringsåtgärder som belönades enligt vårt program för ständig förbättring.

KOMPETENT PERSONAL

Alla nya och befintliga medarbetare får introduktion när de börjar i nya arbetsuppgifter. Även vår säljpersonal får regelbunden utbildning varje år i produkter och försäljningsrelaterade frågor. För Puustelli är det viktigt att arbetstillfällena bevaras i Finland, och verksamheten har en betydande sysselsättningseffekt inom den inhemska snickeriindustrin.

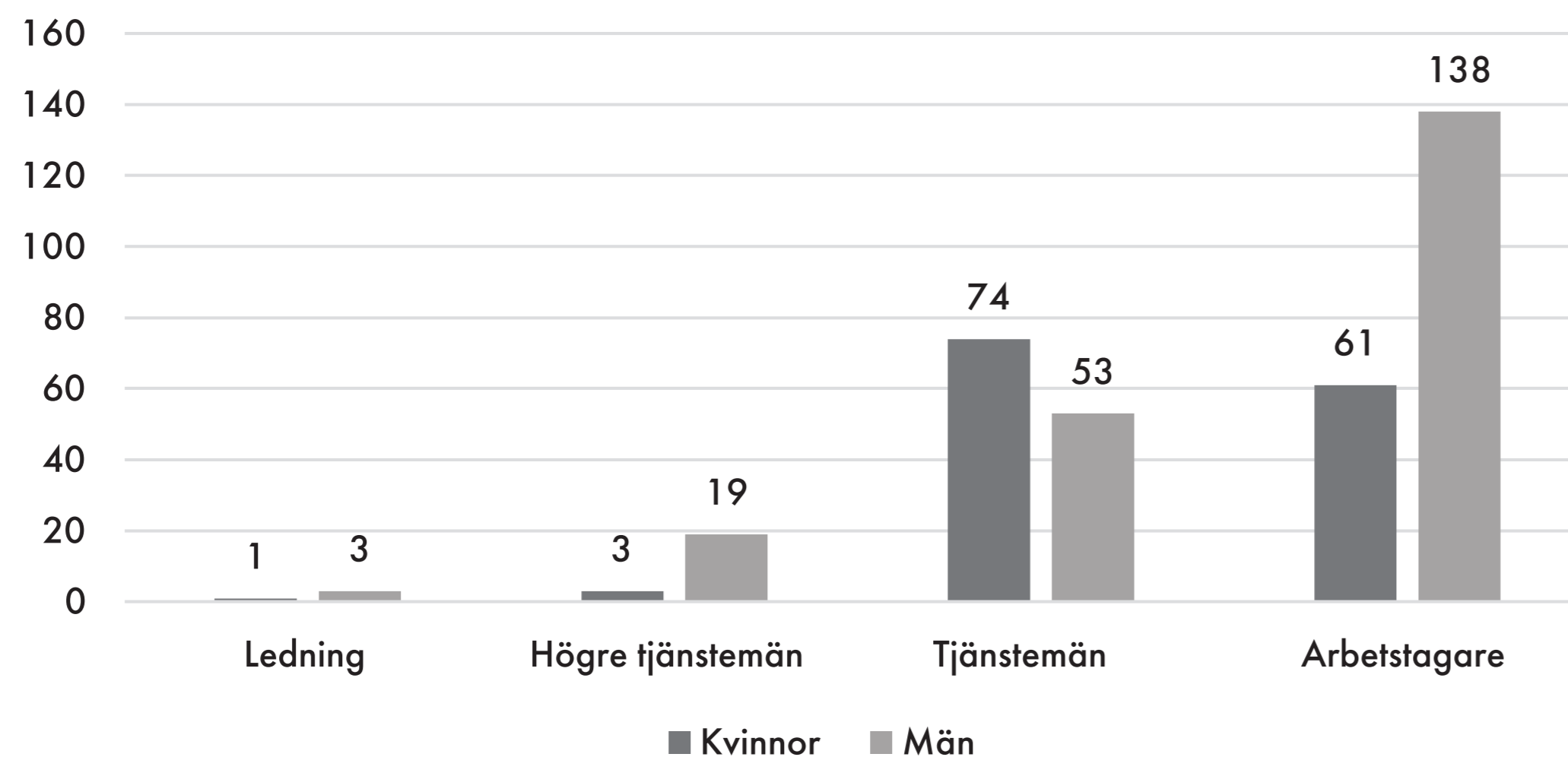
Under 2025 fortsatte vi att stärka helheten kring introduktion och kompetensutveckling. Vi utvecklar arbetssätt som säkerställer att nya medarbetare får en smidig start samt tillräckligt stöd och utbildning för att klara sina arbetsuppgifter. Introduktionen förbättras även vid interna rollförändringar, så att varje medarbetare får det stöd som behövs när arbetsuppgifterna förändras.



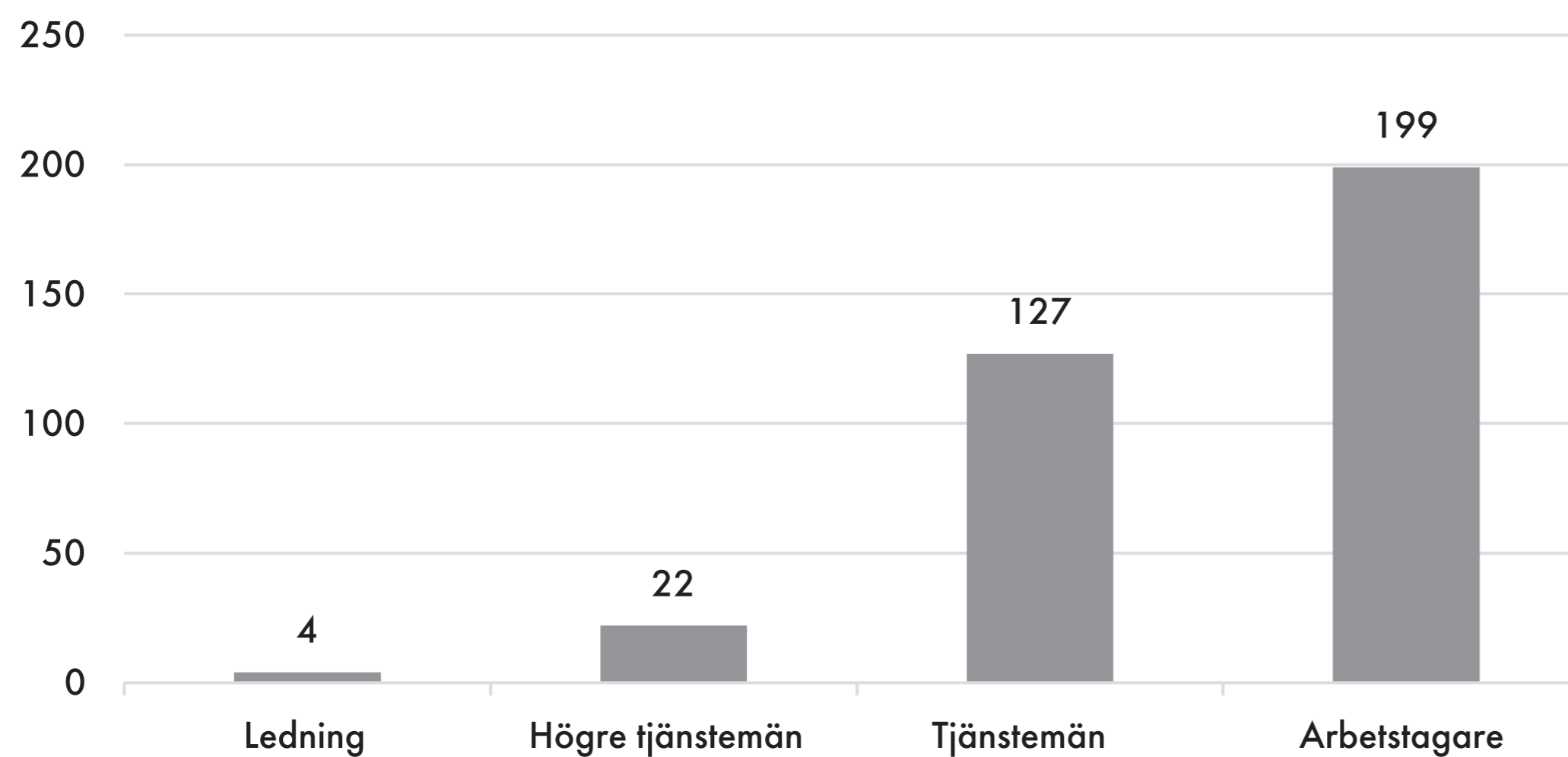
PERSONAL

Personal	2023	2024	2025
Personalomsättning, %	13,5	8,8	9,5
Genomsnittligt antal anställda	391	361	350

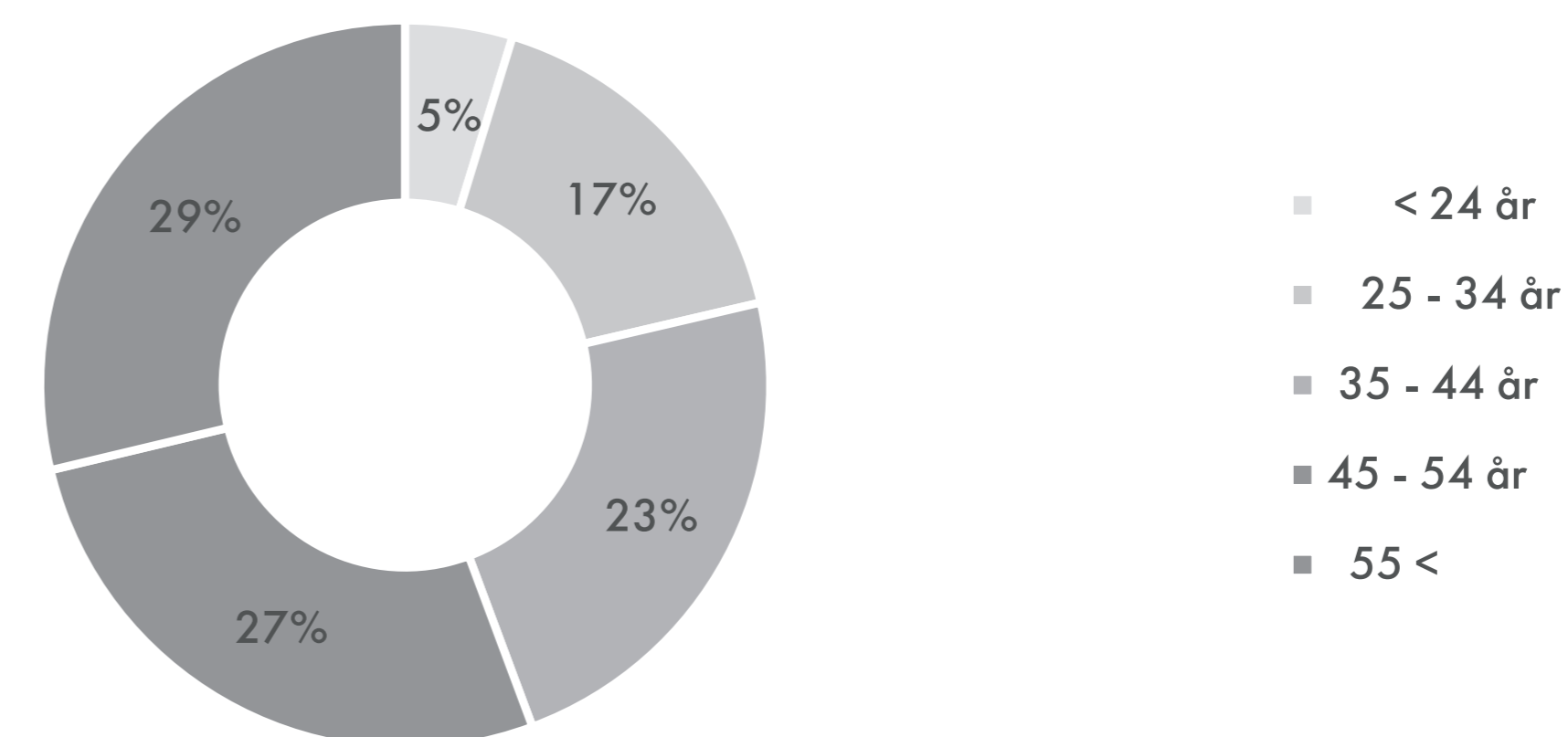
Personalens fördelning enligt kön



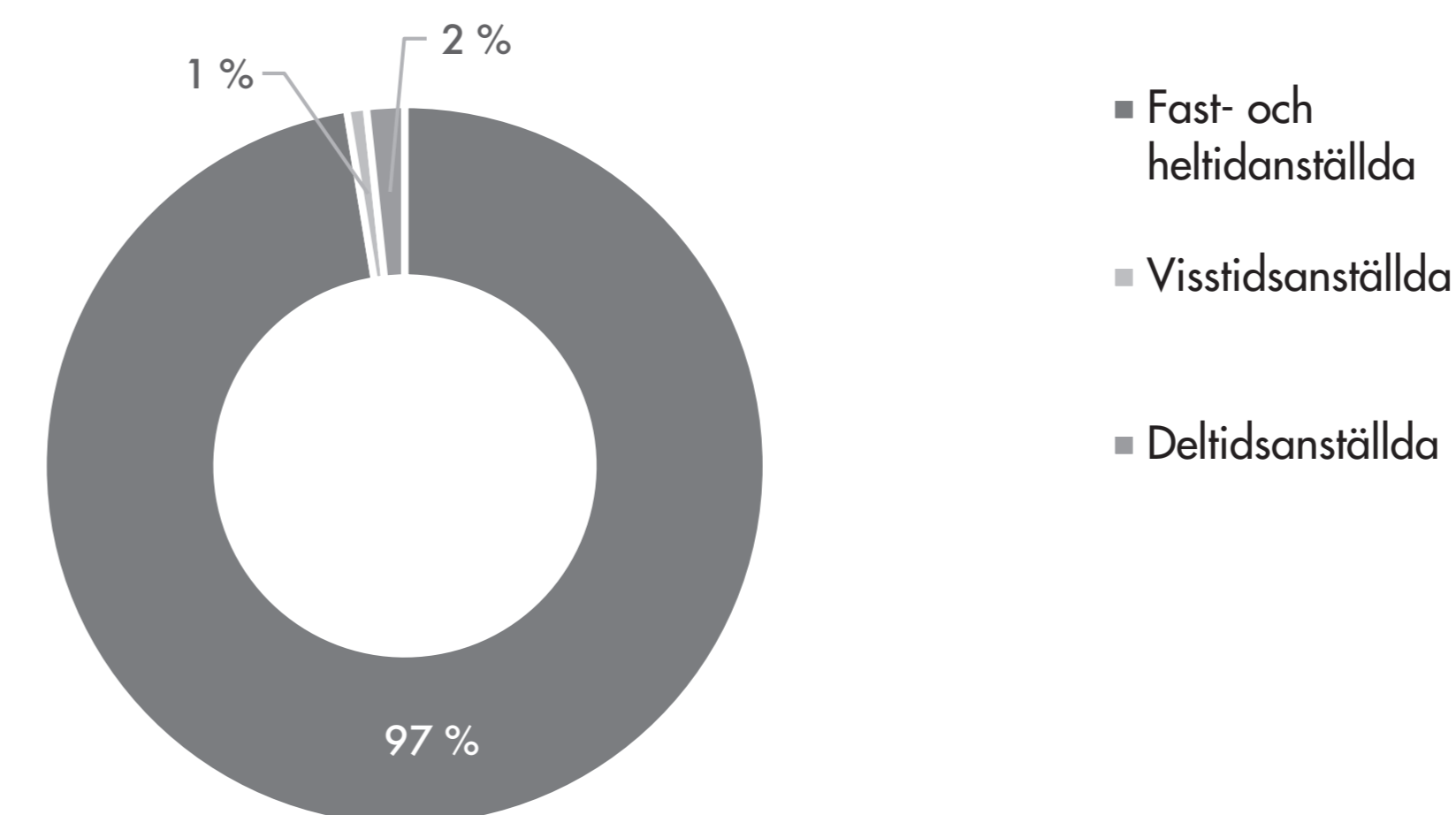
Personalens fördelning enligt uppgift



Personal efter åldersgrupp



Personal enligt anställning





FÖREBYGGANDE SÄKERHETSARBETE

Vi satsar på förebyggande åtgärder och arbetar målmedvetet för att minska olycksfrekvensen. Målet för 2025 var att hålla antalet arbetsolyckor under 18 per miljon arbetstimmar. Utfallet blev något högre, 21,6 per miljon arbetstimmar. Varje olycka har utretts och korrigerande åtgärder har genomförts enligt vår säkerhetsstandard.

Hösten 2025 ordnades första hjälpen utbildning för 38 personer från olika avdelningar. Dessutom genomfördes utbildning i brandsläckning. Syftet med utbildningarna är att

stärka beredskapen att agera i nödsituationer och förbättra den övergripande säkerheten på arbetsplatsen.

ARBETSSÄKERHETSKULTUR

Vi uppmuntrar medarbetarna att observera sin arbetsmiljö och rapportera säkerhetsobservationer. Under året registrerades totalt 1302 säkerhetsobservationer. Observationer samlas in både från medarbetare och genom månatliga 5S granskningar med fokus på säkerhet och ordning. Alla observationer behandlas, och varje olycka

rapporteras ända till organisationens högsta ledning. Under 2025 arrangerades säkerhetsdagar på avdelningsnivå samt säkerhetsronder med ledningen. Dessa åtgärder gav ett stort antal observationer och möjliggjorde konkreta förbättringar i arbetsmiljön.

Arbetet för att förbättra säkerheten fortsätter systematiskt. Målet för innevarande år är att uppnå 1000 säkerhetsobservationer och en olycksfrekvens under 16 per miljon arbetstimmar.

Olycksfalls	2023	2024	2025
Olycksfall under arbetsresor, antal	0	5	3
Olycksfall i arb. (exkl. olycksf. under arbetsresor) frånvaro < 1 dag	8	10	9
Olycksfall i arb. (exkl. olycksf. under arbetsresor) frånv. = > 1 dag	10	8	10
Olycksfallsfrekvens per 1 miljon arbetstimmar	22,7	17,9	21,6
Sjukfrånvarodagar tot. (exkl. olycksfallsfrånvaro)	4386	3552	3565
Sjukdagar per arbetstagare (exkl. olycksfallsfrånvaro)	12	10	10
Sjukfrånvaro i % per utf. arbetstimmar (exkl. olycksfallsfrånvaro)	4,5	4,0	4,1



LEVERANSKEDJA



UPPHANDLING



MILJÖ



KOLFOTAVTRYCK



PERSONAL



EKONOMI



LEDNING AV SÄKERHET OCH VÄLBEFINNANDE

LEDNING SOM STÖDER SÄKRA ARBETSSÄTT

Vår verksamhet styrs av arbetsmiljö- och arbets säkerhetssystemet enligt standard ISO 45001, utifrån vilket vi upprätthåller, utvecklar och utvärderar säkerheten i arbetsmiljön. De arbetssätt som följer av standarden omfattar hela verksamheten från fabriken till butikerna. Arbetsmiljökommittén och företagshälsovården vid fabriken samarbetar i utvecklingen av säkerheten och ergonomin vid arbetsstationerna. Vi genomför årligen interna revisioner mellan olika avdelningar och samlar in säkerhetsobservationer, vars uppföljning sker månadsvis. Dessutom använder vi ett 5S system, som stödjer upprätthållandet och kontrollen av säkerhet, ordning och ergonomi vid arbetsstationerna.

MODELL FÖR TIDIGT INGRIPANDE

Vi har infört en modell för tidigt ingripande som syftar till att upprätthålla arbetsförmågan hos medarbetarna. Genom samarbete mellan medarbetare och företagshälsovård strävar vi efter att hitta lösningar som förbättrar arbetsförmågan, oberoende av om orsakerna är arbetsrelaterade eller privata. Med hjälp av modellen vill vi stödja arbetsförmågan och förebygga arbetsoförmåga

genom att följa upp sjukfrånvaro som överstiger 10 procent av arbetstiden två gånger per år. Modellen omfattar aktiva stödåtgärder, såsom metoder för tidiga samtal mellan chef och medarbetare samt vid behov stöd från arbetarskydd och företagshälsovård.



VI STÖDER AKTIVITET PÅ FRITIDEN

Vi uppmuntrar våra medarbetare att vara aktiva även på fritiden genom att årligen erbjuda förmåner kopplade till kultur och motion samt möjliggöra veckovisa fritidsaktiviteter, såsom ishockey och innebandy. En fritidskommitté bestående av medarbetare organiserar olika rekreations- och sportevenemang för hela personalen. Medarbetarna har också möjlighet att använda andra förmåner som vi erbjuder, till exempel fritidsbostäder i norra Finland.

ARBETE ENLIGT KOLLEKTIVAVTAL

Puustelli omfattas av kollektivavtalet för träindustrin. Företaget är medlem i Puusepänteollisuus ry och därigenom även i Finlands näringsliv. Kollektivavtal för arbetstagare förhandlas mellan Puusepänteollisuus ry och Industrifacket, medan kollektivavtal för tjänstemän förhandlas med fackförbundet Pro.



EKONOMISKT ANSVAR

Puustellis ekonomiska ansvar bygger på långsiktig och lönsam affärsverksamhet. Ekonomisk stabilitet möjliggör kontinuerlig utveckling, investeringar samt ansvarsfull verksamhet ur miljö-, personal- och intressentperspektiv. Målet är att bedriva lönsam och konkurrenskraftig verksamhet även i en föränderlig omvärld och att säkerställa kontinuitet och tillförlitlighet på lång sikt. Den långa historien som inhemska aktör och höga kvalitetskrav förutsätter ekonomiskt hållbara arbets sätt. Ekonomiskt ansvar syns i beslutsfattandet, i effektiv resursanvändning och i förmågan att möta kunders och intressenters förväntningar.

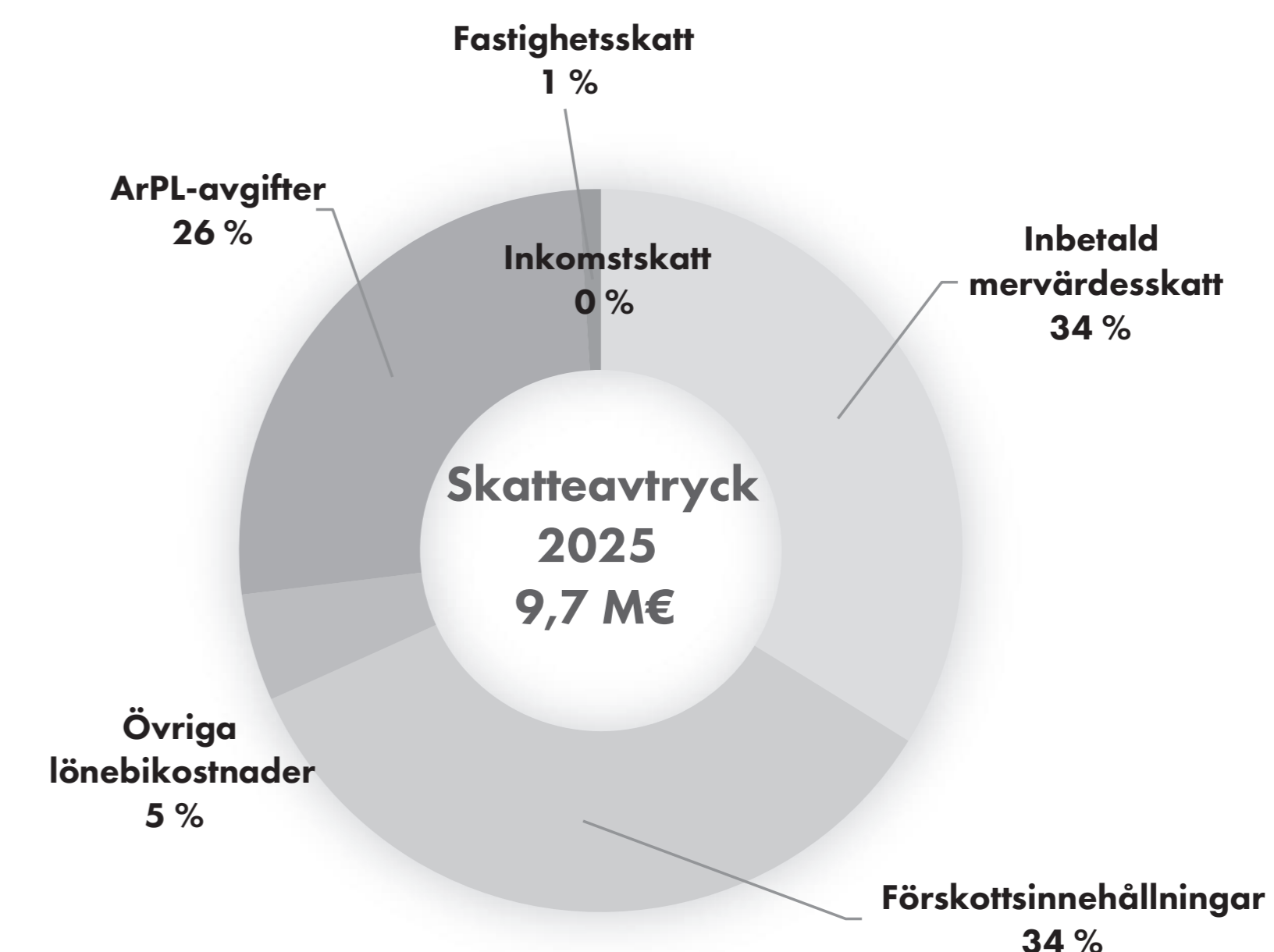
ÖVERSIKT FÖR 2025

Omsättningen ökade med 4 procent jämfört med föregående år och uppgick till cirka 86 miljoner euro. Rörelseresultatet uppgick till cirka 1,3 miljoner euro. Det mervärde som producerades för intressenter, bestående av inköp av material och tjänster, löner samt finansiella kostnader, ökade med cirka 5 procent till 68 miljoner euro.

SKATTEAVTRYCK

En viktig del av det ekonomiska ansvaret är de skatter som betalas till samhället. Skatteavtrycket beskriver de skatter och avgifter som genereras av verksamheten. I redovisningen av skatteavtrycket ingår både direkta och indirekta skatter samt personalrelaterade avgifter. År 2025 uppgick skatteavtrycket i Finland till totalt 9,7 miljoner euro. Därutöver betalades 1,5 miljoner euro i skatt i Sverige.

Ekonomiskt ansvar i siffror M€	2023	2024	2025
Omsättning	99,2	82,6	85,6
Inköp (material och tjänster)	60,9	50,2	52,7
Löner som betalats till personalen	15,7	13,9	14,9
Finansieringskostnader	0	0,3	0,3
Utdelning till ägare	1,5	0,5	0,5
Betalda skatter	1,9	2,2	0
Ekonomiskt mervärde för intr.gr.	78	65	68
Investeringar	3,6	2,6	1,9





RISKER OCH MÖJLIGHETER I VERKSAMHETEN

Vi har identifierat de risker som påverkar vår affärsverksamhet och hanterar dem genom uppföljning, planering och försäkringar. Risker som påverkar leveranssäkerheten hanteras genom användning av flera alternativa leverantörer samt genom att de viktigaste materialen köps direkt från tillverkarna. Långvariga relationer och ömsesidigt förtroende bidrar till att säkerställa leveranser även under utmanande förhållanden. En betydande affärsrisk är kopplad till utvecklingen på bostadsmarknaden, som direkt påverkar efterfrågan, verksamhetens omfattning och lönsamheten. Utöver detta påverkas efterfrågan av förändringar i konsumentbeteende, befolkningens åldrande samt regional koncentration. Dessa faktorer kräver förmåga att anpassa erbjudandet till olika kundsegment och marknadsområden. Under utmanande tider kan även försämrade betalningsförmåga hos kunder och samarbetspartner öka affärsriskerna. Samtidigt ställer företagskunder ökade krav på leveransprecision och processkontroll, vilket skapar både utmaningar och möjligheter att särskilja sig som en pålitlig partner. Regleringen inom byggande och näringsliv ökar kontinuerligt, vilket medför större krav på rapportering och systematik. Risker kopplade till produkternas tekniska kvalitet minimeras genom att följa kvalitetsstandarden ISO 9001, vilket även påverkar produktivitet, kvalitet och kundnöjdhet. För att hantera personalrelaterade risker fokuserade vi

under 2025 på att stärka kompetens och ledarskap samt säkerställa organisationens förmåga att möta framtida förändringar. Tillgången till kompetent arbetskraft utgör en långsiktig risk, som vi möter genom systematiskt arbete med kompetensutveckling och förbättring av verksamhetsmodeller.

FÖRBEREDELSE FÖR HÅLLBARHETSRAPPORTERING

Under 2025 fokuserade vi på att följa utvecklingen av EU:s reglering kring hållbarhetsrapportering enligt CSRD. Den tidigare genomförda dubbel väsentlighetsanalysen fungerar fortsatt som grund för vår rapporteringsberedskap, och de identifierade teman har använts i utvecklingen av verksamheten. Vi följer utvecklingen av regelverket och preciserar våra åtgärder när EU kraven och deras nationella implementering är slutligt fastställda.

HÅLLBAR DATAHANTERING

Under 2025 har vi preciserat användningen av artificiell intelligens och digitala verktyg som en del av ansvarsfull datahantering. AI används endast för tydligt definierade ändamål, och personalen har fått riktlinjer för hantering av dataskydd och konfidentiell information i digitala tjänster. Kompetensen inom cybersäkerhet utvecklas kontinuerligt som en del av det dagliga arbetet. Vi har även lagt större fokus på

att förlänga livscykeln för IT utrustning samt förbättra resurs- och energieffektiviteten i digitala lösningar. När det gäller datacenter beaktas även deras miljöpåverkan. Det datacenter vi använder drivs med fossilfri energi, vilket bidrar till att minska IT verksamhetens koldioxidavtryck.

Kunderna har tillgång till plattformen MyPuustelli, där central information och dokument kring köksleverans, installation och användning samlas. Digitala tjänster bidrar till en smidig kundupplevelse och underlättar tillgången till information genom hela leveransprocessen. Under 2025 fortsatte vi övergången mot ett mer papperslöst arbetssätt. Monteringsanvisningar finns i digital form och vi införde även digital överlämning av projekt. Målet är att minska användningen av pappersdokument och att lagra undertecknade dokument direkt i MyPuustelli, så att de är tillgängliga digitalt även i framtiden. Dessutom införde vi ett elektroniskt dokument för avfallstransporter, vilket säkerställer korrekt hantering och rapportering av avfall.



STYRNING AV ANSVAR

Grunden för vår verksamhet är ansvarsfull affärsverksamhet som en del av det dagliga arbetet och beslutsfattandet. Vi har identifierat våra viktigaste intressenter och deras förväntningar på våra produkter. Vi har inlett en mer omfattande väsentlighetsanalys i vår värdekedja tillsammans med bland annat leverantörer, säljare, konsumenter och transportföretag. Vi fortsätter att kartlägga intressenternas förväntningar för att kunna möta deras behov så väl som möjligt.

Organisationens arbete styrs av en strategi som har godkänts av styrelsen och där ansvar är ett centralt målområde. Den årliga verksamheten styrs via verksamhetsplaner, där mål fastställs ur ekonomiska, ekologiska och sociala perspektiv. Företagsledningen övervakar att målen uppnås och säkerställer att det finns tillräckliga resurser inom ansvarsområdena. Ledningsgruppen ansvarar för genomförandet av hållbarhetsstrategin och målsättningarna. Produktutvecklingsavdelningen ansvarar för planering och genomförande av hållbarhetsprogrammet och rapporten i samarbete med den interna hållbarhetsgruppen. Genomförandet följs upp varje månad tillsammans med hållbarhetsgruppen och ledningen. Ledningsgruppen godkänner nyckeltal och policys som styr verksamheten. Vi uppfyller myndighetskrav, branschstandarder och kraven i

vårt eget verksamhetssystem. Vår verksamhet baseras på vår Code of Conduct. Ledningens uppgift är att säkerställa att medarbetarna känner till interna riktlinjer och att våra produkter uppfyller alla relevanta krav och standarder. Verksamheten styrs av ett ledningssystem som uppfyller kraven enligt ISO 9001:2015, ISO 14001:2015 och ISO 45001:2018 både i Finland och Sverige. Under året framkom inga betydande avvikelser i revisionerna.

I vårt Natural Steps program är målet att minska utsläppen från tillverkningen fram till år 2035.

Vi vill göra information om de mest ekologiska materialalternativen tillgänglig för kunden.

Vårt mål är att driva branschen mot mer ansvarsfulla och miljövänliga arbetssätt genom ett nära samarbete med våra intressenter.



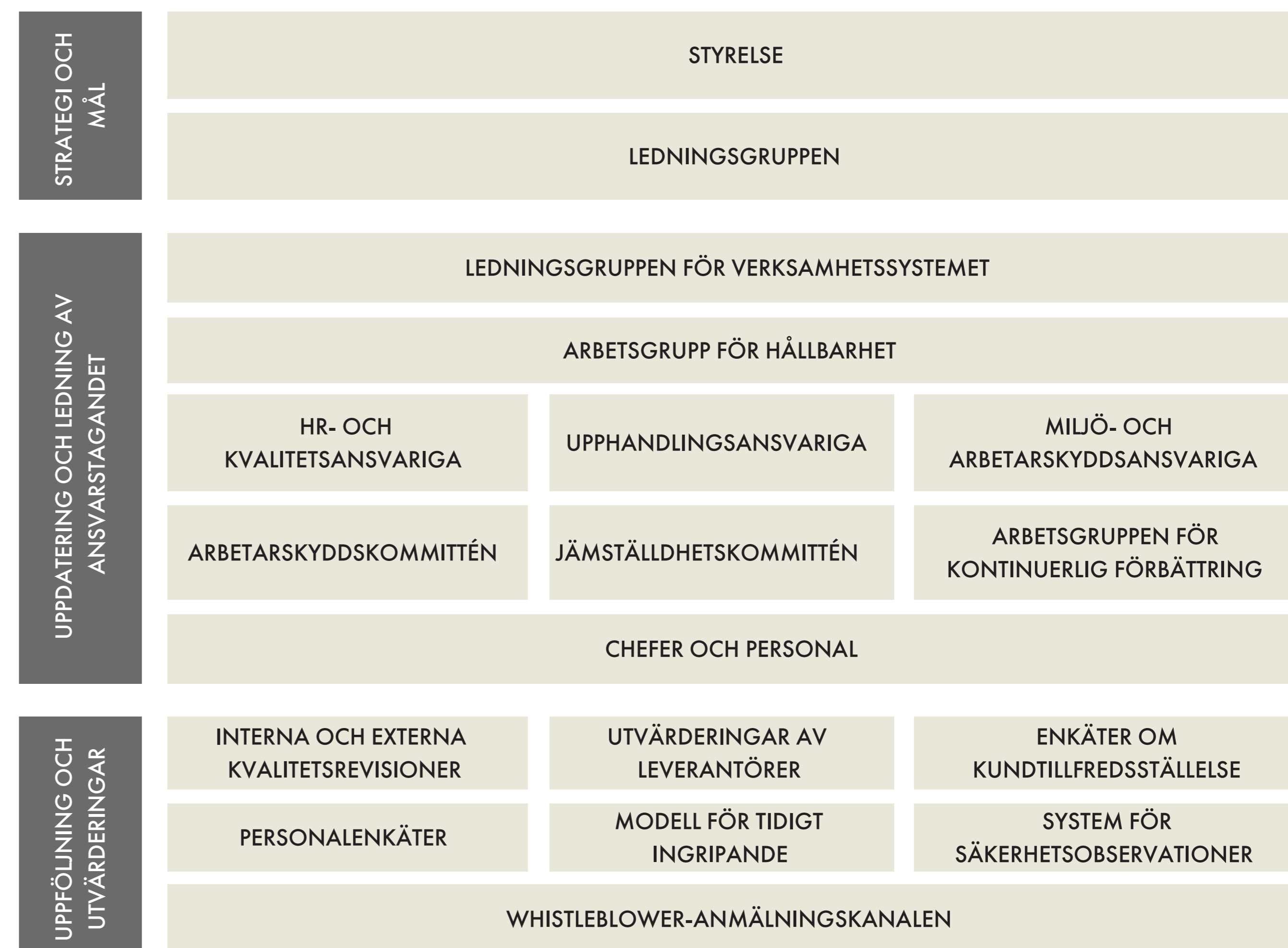
ARBETSSÄTT

Vi uppfyller myndighetskrav, branschstandarder samt kraven i vårt eget ledningssystem. Ledningens uppgift är att säkerställa att medarbetarna känner till interna riktlinjer och att våra produkter uppfyller samtliga gällande krav och standarder.

BELÖNINGSSYSTEM

Vi använder incitament för att stödja genomförandet av strategin samt för att belöna individuella prestationer. Incitamenten utgör en del av medarbetarnas månadslön och baseras på resultat enligt strategiska nyckeltal, såsom antalet reklamationer. Tjänstemännens och ledningens årliga bonus baseras på respektive funktions strategiska mål, vars uppfyllelse följs upp under året.

LEDNING AV ANSVARSTAGANDET HOS PUUSTELLI



	LEDNING OCH TILLVÄGAGÅNGSSÄTT	LEDNINGSSYSTEM OCH STANDARDER
EKONOMISKT ANSVAR	Med hjälp av hållbar tillväxt möjliggör vi en kontinuerlig utveckling av vår verksamhet	Standard för kvalitetssystem ISO 9001, Interna revisioner
SOCIALT ANSVAR	Vi följer och upprätthåller de tillvägagångssätt som fastställts för de mänskliga rättigheterna och principerna för arbetslivet (Code of Conduct)	Puustellis etiska anvisningar, Ledningssystemstandarderna för arbetsmiljö ISO 45001, Nyckelflaggan
MILJÖ- OCH PRODUKTANSVAR	Ett miljöansvarfullt tillvägagångssätt som täcker hela produktens livscykel	Miljösystemstandarderna ISO 14001, Ledningssystemstandarderna ISO 9001, M1-klassificering, FI-symbolen, utvärderingar av leverantörer



VÄRDERINGAR

Ansvarsfullt ledarskap i Puustelli bygger på våra värderingar, som definierar hur vi agerar och levererar våra tjänster. Vår verksamhet styrs av vår Code of Conduct, och vi följer även FN:s Global Compact principer gällande mänskliga rättigheter, arbetsvillkor, miljö och antikorrupcion.

KUNDEN I FOKUS

Vi vill överraska våra kunder positivt genom hela vår servicekedja, från första kontakt till installation. Vi söker kontinuerligt information om kundernas föränderliga behov och önskemål och använder den som grund för vårt utvecklingsarbete. Vi har en helhetsförståelse för kundens behov och håller våra kunder uppdaterade genom aktiv kommunikation. Vi värdesätter intern kundorientering och följer aktivt upp hela servicekedjans funktion, dess kvalitetsförmåga samt uppmärksammar och belönar framgångsrika prestationer.

FÖRTROENDE SOM GRUND

Vi är konsekventa och ärliga i all vår verksamhet. Vi behandlar alla lika och håller alltid våra löften. Vi värdesätter alla våra kollegor och deras åsikter. I vår verksamhet tar vi ansvar för personalen, kunderna, miljön och den ekonomiska kontinuiteten. Vi värnar om våra medarbetares välbefinnande och stödjer det genom ett gott ledarskap. Vi upprätthåller ett öppet arbetsklimat och diskuterar även svåra frågor.



RESULTAT GENOM SAMARBETE

Resultat skapas genom att olika enheter förstår och ser helheten samt strävar i samma riktning. Vi förbinder oss till gemensamma spelregler och arbetar konsekvent för att följa dem. Vi följer kontinuerligt upp resultatet av vår verksamhet och vidtar snabbt korrigerande åtgärder. Vi sätter gemensamt upp mål som vi

når som individer och som grupper genom att stödja varandra. Vi värdesätter flit och resultat samt uppmuntrar till dem kontinuerligt. Vi upprätthåller en positiv atmosfär och är stolta över varje framgång.

FÖRNYELSE MOT FRAMTIDEN

Vi är aktiva i att söka nya impulser och möjligheter. Vi vågar pröva nytt och är initiativrika. Som individer och som grupper utvecklar vi kontinuerligt det vi gör och strävar efter effektiva och tydliga lösningar som skapar varaktig konkurrensfördel.

Vi sätter upp mål som sträcker sig längre än bara ett år framåt, men vi reagerar snabbt på förändringar.

Nya produkter, tjänster och arbetssätt tar vi i bruk snabbare än andra och säkerställer deras kommersiella utnyttjande.



DE VIKTIGASTE INTRESSENTGRUPPERNA

Vi har identifierat våra viktigaste intressenter och upprätthåller en aktiv dialog med dem. Vi beaktar deras behov och förväntningar i vår dagliga verksamhet och samarbetar för att utveckla mer hållbara lösningar. Vi följer våra intressenters behov genom kontinuerlig och öppen dialog samt genom olika enkäter och mätningar.

KUNDER

Våra kunder består av privatkunder inom nybyggnation och renovering samt byggföretag inom projektverksamheten. Produkterna ska motsvara vårt varumärke, vara ansvarsfullt producerade och levereras i rätt tid och utan fel. Våra byggföretagskunder förväntar sig av oss certifierade kvalitetssystem som möjliggör verifiering av en högkvalitativ och ansvarsfull affärsverksamhet. Vi följer kundnöjdheten genom regelbundna undersökningar och NPS mätningar.

PERSONAL

Vår personal förväntar sig ansvarsfull verksamhet, meningsfullt arbete och möjlighet att utvecklas. En trygg och motiverande arbetsmiljö är grundläggande. Vi upprätthåller en aktiv dialog genom intern kommunikation och utvecklingssamtal samt följer upp välbefinnande genom årliga undersökningar. Vi kommunicerar till våra medarbetare om vårt arbete inom hållbar utveckling. Vi följer upp personalens välbefinnande genom årliga arbetsklimatundersökningar och utvecklar aktivt vår verksamhet och ledarskapet utifrån de resultat vi får.

BUTIKER

Vi sysselsätter säljare i Puustellis butiker och inom projektförsäljning. Säljarna förväntar sig tillförlitlighet, hög kvalitet och ansvarsfull verksamhet. Vi för en kontinuerlig dialog kring arbetssätt, behov och prognoser samt utbildar säljorganisationen regelbundet. Vi för en aktiv dialog med vårt försäljningsfält kring gemensamma arbetssätt, försäljningsbehov och prognoser. Vi utbildar säljare regelbundet både i system, produkter och ansvarsfull försäljning. Vi mäter försäljningens prestation och kommunicerar resultaten regelbundet.

LEVERANTÖRER

Leverantörerna förväntar sig långsiktigt samarbete, tydliga prognoser och god betalningsförmåga. Vi samarbetar nära leverantörerna i utvecklingen av material och produkter samt följer upp ansvarstagande genom leverantörsbedömningar och krav på Code of Conduct.

MYNDIGHETER OCH BRANSCHORGANISATIONER

Myndigheter förväntar sig att lagkrav uppfylls samt öppenhet och samarbete. Vi rapporterar aktivt om vårt ansvarstagande och deltar i utvecklingen av branschen genom olika organisationer. Vi är även medlemmar i följande organisationer, vars uppgift är att utveckla hela branschen och främja finländskt arbete: Puusepänteollisuus ry, Skogsindustrin rf, Finlands Näringsliv samt Föreningen för finländskt arbete.

ÄGARE, FINANSIÄRER OCH ÖVRIGA INTRESSETER

Ägare förväntar sig lönsam och ansvarsfull verksamhet samt nöjda kunder och medarbetare. Tillförlitlig och transparent ekonomisk rapportering är central. Vi genomför regelbundna riskbedömningar och följer upp verksamhetens konkurrenskraft och prestation, och detta kommuniceras regelbundet både till personalen och till ägarna.



CERTIFIKAT OCH ERKÄNNANDEN

FÖRETAGSAN-
SVARSRAPPORT
2025

29



M1 – DEN BÄSTA NIVÅN I KLASSIFICERINGEN FÖR INOMHUSLUFT

M1 märkningen, som visar god inomhusluftkvalitet, har redan tilldelats över 90 procent av Puustellis produkter. Produkterna testas i ett oberoende testlaboratorium, och inomhusluftens renhet klassificeras i tre olika nivåer. M1 är den bästa nivån.



KVALITETSLEDNINGSSYSTEM

Alla våra tjänster omfattas av internationell ISO certifiering. ISO 9001 kvalitetsledningssystemet har varit i bruk hos oss sedan 2004.

DATABASER FÖR HÅLLBAR UTVECKLING

Puustelli produkter finns både i RTS produkt databas och i den svenska Byggvarubedömningen, som stöder både BREEAM och Möbelfakta krav och kan användas i Svanenmärkta byggprojekt.



PRODUKT SOM UPPFYLLER STANDARDER

FI märket visar att Puustelli produkten är tillverkad enligt standarder och är säker, hållbar och av hög kvalitet. De produkter som omfattas av märkningen övervakas och kontrolleras kontinuerligt. Puustellis produkters säkerhet och kvalitet har testats officiellt sedan 1989.



MILJÖLEDNINGSSYSTEM

Vi beaktar miljön i all vår verksamhet. ISO 14001 certifieringen visar vårt kontinuerliga arbete med att förbättra verksamheten till förmån för miljön.



ÅTERVINNING AV ELEKTRISK UTRUSTNING

Vi är medlemmar i Serty i Finland, som ansvarar för återvinning av elektrisk utrustning och avfallshantering, samt i El Kretsen AB i Sverige. Vårt medlemskap förpliktar oss att delta i kostnaderna för återvinning av den elektronik vi levererar i Finland och Sverige.



NYCKELFLAGGAN ÄR EN MÄRKNING FÖR FINLÄNSKT ARBETE

Varje Puustelli kök tillverkas i Harjavalta. Nyckelflaggan, som beviljas av Föreningen för finländskt arbete, visar att produktens inhemska andel är minst 50 procent. Nyckelflaggan har beviljats Puustellis möbler redan för över 20 år sedan.



ARBETSMILJÖ- OCH SÄKERHETSSYSTEM

Vi vill skapa de bästa möjliga arbetsförhållandena för vår personal. Vårt ISO 45001 certifikat visar vårt engagemang för arbets säkerhet, välbefinnande och kontinuerlig kompetensutveckling bland vår personal.



ÅTERVINNING AV FÖRPACKNINGSMATERIAL

Vi är medlemmar i Suomen Pakkauskierrätys Rinki Oy i Finland samt i Förpacknings och Tidningsinsamlingen (FTI) i Sverige. Medlemskapet visar att företaget uppfyller producentansvaret för förpackningar, och tack vare systemen blir endast en liten del av den totala användningen av förpackningar outnyttjad.



RAPPORTERINGSPRINCIPER

Vi säkerställer transparens genom att regelbundet rapportera om vår ansvarsfulla verksamhet. Våra rapporteringsprinciper bygger på Global Reporting Initiative (GRI). Den finansiella informationen omfattar hela Puustelli Group Oy:s verksamhet. Sociala och miljörelaterade uppgifter avser huvudsakligen fabriken i Harjavalta. Rapportens innehåll baseras på en väsentlighetsanalys där centrala ansvarsteman har identifierats.

Puustellis viktigaste fokusområden inom hållbar utveckling

- Miljöbesparande material och högkvalitativa produkter
- Produktutveckling och hållbara innovationer
- En utmärkt kundupplevelse
- Samarbete med intressenter för mer miljövänliga lösningar



NYCKELTAL I RAPPORTEN

Rapporten beskriver ekonomiska, sociala och miljömässiga effekter för perioden 1.1–31.12.2025. Finansiella uppgifter baseras på bokföringen och den reviderade årsredovisningen 2025. Uppgifter om arbets säkerhet och personal baseras på interna uppföljningssystem. Kundnöjdhet baseras på genomförda kundundersökningar. Miljödata samlas in från interna system och externa energihanteringssystem. VOC

utsläpp beräknas utifrån inköpta lösningsmedel med avdrag för återvunnet avfall. NO_x utsläppen var enligt mätning utförd 1.4.2019 11,3 ton per år och enligt mätning utförd 17.2.2021 34 ton per år. Årsutsläppet på 12 ton per år är en uppskattning (+/- 30 %), som baseras på genomförda mätningar samt mängden använda bränslen. Verksamhetens koldioxidavtryck och koldioxidhandavtryck baseras på en beräkningsmodell enligt GHG protokollet som tagits fram

av Ecobio Oy och som Puustelli uppdaterar årligen. Scope 2 utsläppen uppgår till 0 ton CO_{2e}, eftersom all inköpt el är förnybar. Biogen koldioxid som uppstår vid användning av biobaserade bränslen rapporteras separat i enlighet med GHG protokollet och ingår inte i de fossila Scope 1 utsläppen.